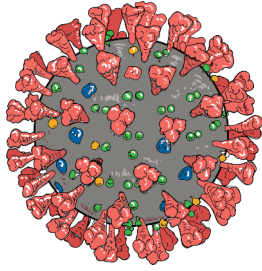
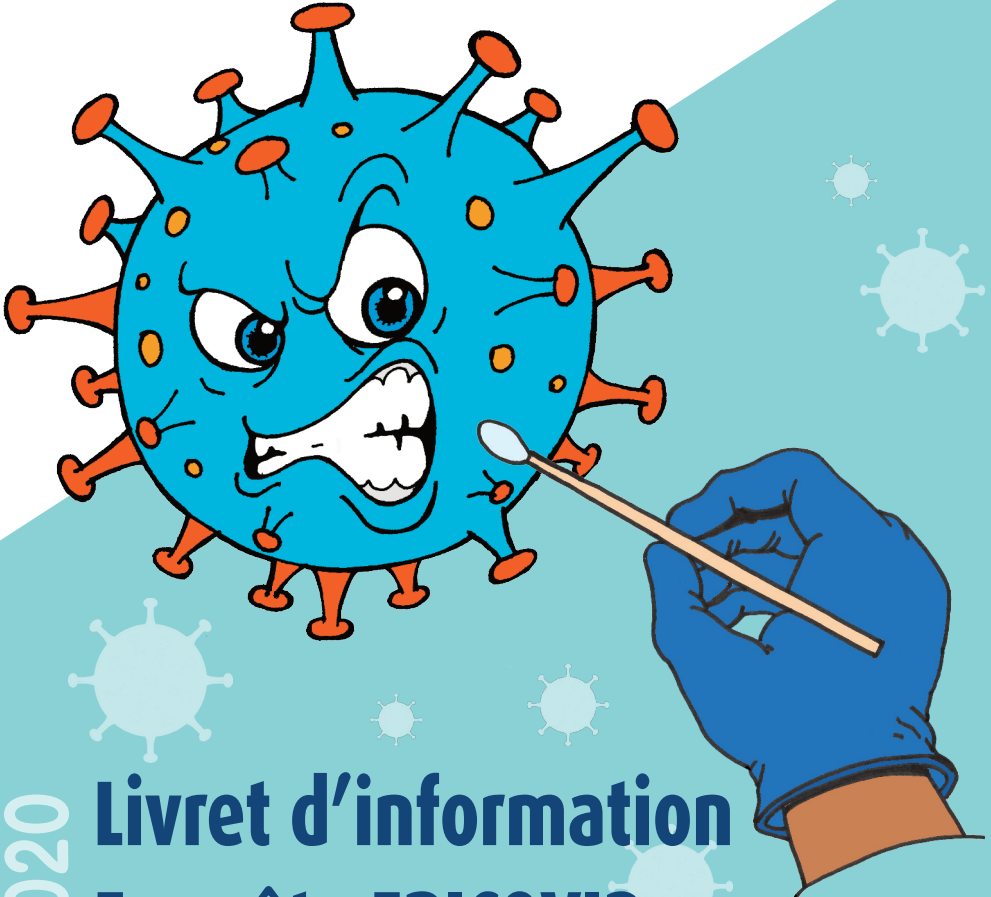


EP
COVID



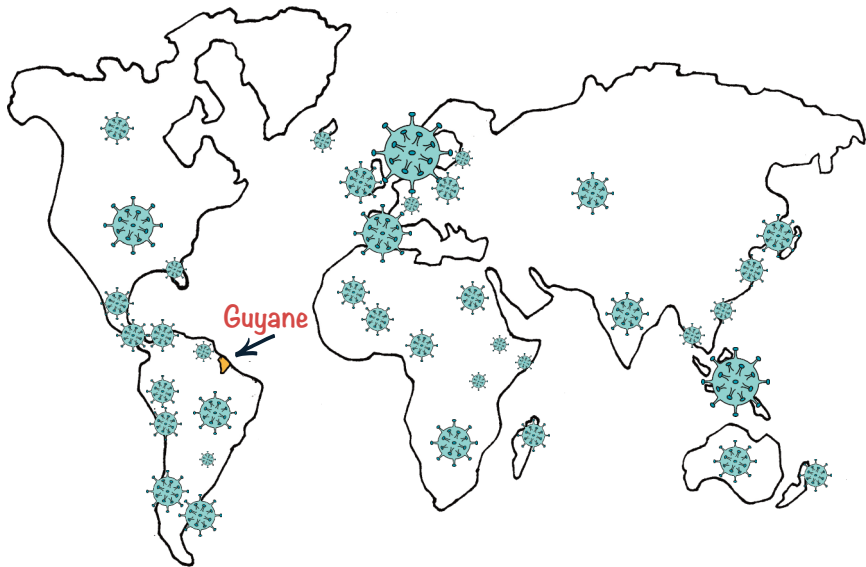
Institut Pasteur
de la Guyane



2020 Livret d'information
Enquête EPICOID



Institut Pasteur
de la Guyane



La Guyane comme beaucoup d'autres pays est touchée par la pandémie du COVID-19. Le virus SARS-CoV2 est apparu en Chine à la fin de l'année 2019 et s'est rapidement répandu sur les cinq continents de la Terre.

En avril 2020, le virus a déjà contaminé plus d'un million de personnes dans plus de 180 pays.

Face à cette pandémie, les chefs des gouvernements du monde entier ont pris différentes mesures pour retarder la propagation du virus et diminuer son

étendue. Par exemple, le gouvernement français a fermé les écoles et a demandé à la population de rester chez elle. C'est ce qu'on appelle le confinement.

Mais pour les chercheurs, comme ceux de l'Institut Pasteur, le COVID-19 représente beaucoup de travail et beaucoup de choses à essayer de comprendre. En Guyane, l'Institut Pasteur a mis sur pied l'étude EPICOVID pour essayer de comprendre comment le virus se propage.

Et nous avons besoin de ton aide pour y arriver!



Coordination scientifique du projet :

D^r Claude Flamand, Unité d'épidémiologie, Institut Pasteur de la Guyane
23 Avenue Pasteur | BP 6010, 97306 Cayenne Cedex Guyane

Tél. : +594(0)594 29 26 15 | Fax : +594(0)594 29 58 18 | Courriel : cflamand@pasteur-cayenne.fr

Avec l'appui de la Coordination clinique du Centre de Recherche Translationnelle, Institut Pasteur.

LA MALADIE COVID-19

La maladie peut ressembler au rhume, à la grippe, ou même à la dengue : des maux de tête, des courbatures, de la fatigue, de la toux. La fièvre et les difficultés respiratoires peuvent arriver ensuite. Elle peut durer jusqu'à une quinzaine de jours.



La gravité de la maladie varie en fonction des individus. Parfois, on ne s'en rend même pas compte!

Et d'autres fois, c'est beaucoup plus grave et on doit aller à l'hôpital.



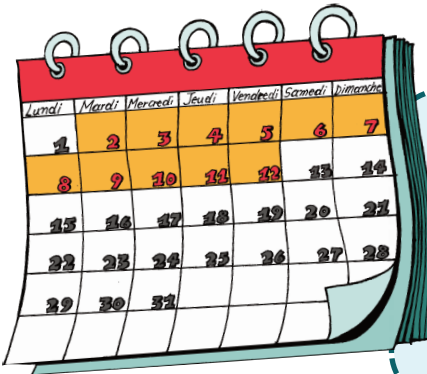
LA TRANSMISSION DU VIRUS

C'est encore difficile de savoir combien de personnes sont infectées par le virus, et comment elles peuvent, même sans être malades, le transmettre aux autres.



Le virus s'attrape en respirant des gouttelettes de salive, de postillons ou d'éternuements transmises par une personne infectée. On peut aussi l'attraper en se touchant le visage, après avoir posé les mains sur des objets contaminés.

La durée d'incubation de la maladie est le délai entre l'infection et l'apparition des symptômes. Elle dure en général entre 2 et 12 jours.



La période de contagiosité, c'est-à-dire quand on peut transmettre le virus aux autres, n'est pas encore très bien connue. Elle peut débuter un peu avant l'apparition des symptômes, mais elle serait plus importante chez les personnes qui montrent des signes de la maladie, surtout quand elles toussent.

LES GESTES BARRIÈRES

Le virus ne circule pas tout seul, c'est la personne qui le porte qui le transmet.

Voici les gestes importants pour préserver sa santé et celle des autres :

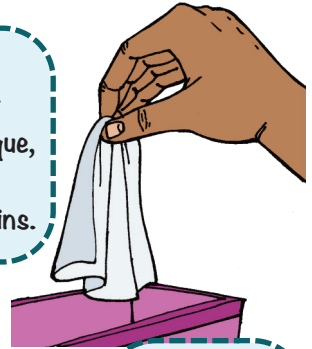
Se laver les mains souvent, avec du savon et de l'eau ou du gel hydroalcoolique.



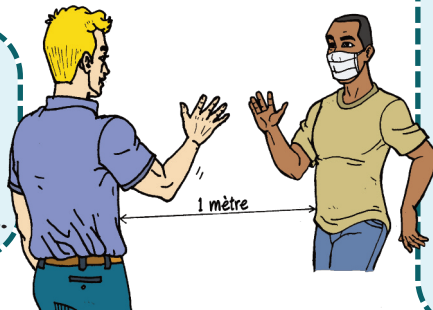
Tousser ou éternuer dans son coude ou dans un mouchoir.



Utiliser un mouchoir à usage unique, le jeter et se laver les mains.



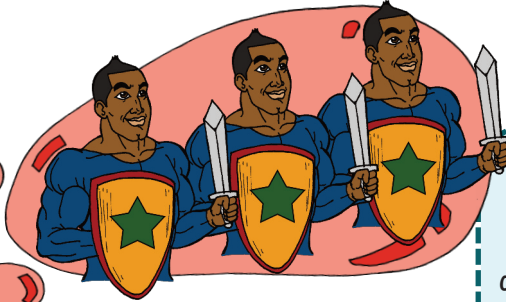
Saluer sans se serrer la main, éviter les embrassades.



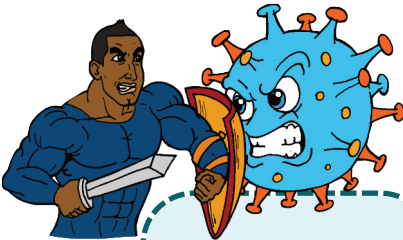
Rester à plus d'un mètre de distance les uns des autres, porter un masque et rester chez-soi, surtout quand on est malade.

LE SYSTÈME IMMUNITAIRE

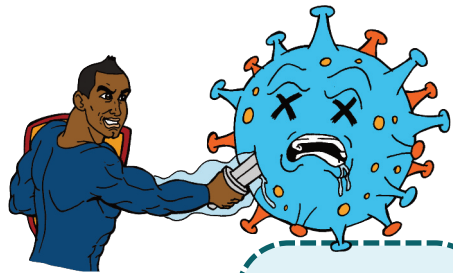
Dans notre corps, le système immunitaire est un peu comme une armée...



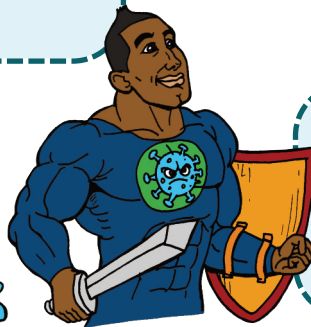
... composée de soldats qui nous défendent, qu'on appelle des « anti-corps ».



Chaque fois qu'un soldat du système immunitaire rencontre un nouveau virus ennemi...



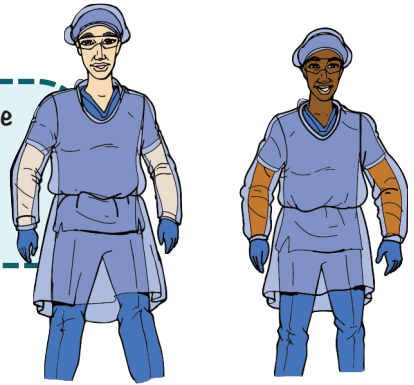
... il l'attaque et l'élimine. Ce qui lui permet de se spécialiser.



Si le virus du COVID-19, par exemple, est déjà venu dans ton corps, alors on peut trouver chez toi des soldats spécial COVID!

L'ÉTUDE EPICOVID

Les chercheurs de l'Institut Pasteur de Guyane aimeraient savoir combien de personnes, adultes et enfants peuvent être infectés sans développer de symptômes.

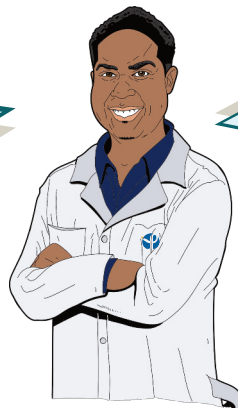


Ils aimeraient aussi mieux comprendre comment le virus se propage à partir d'une personne malade.



Pour cela, ils ont choisi de suivre pendant plusieurs semaines quelques familles où au moins une personne a été contaminée par le virus.

Nous demandons à une centaine de familles gyanaises de participer à cette étude qui sera utile pour mieux comprendre comment réagit le virus dans les pays chauds et humides comme la Guyane.



Nous te proposons d'en faire partie toi aussi!

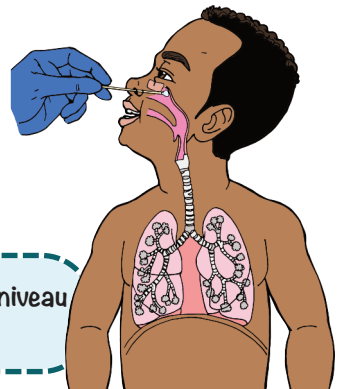
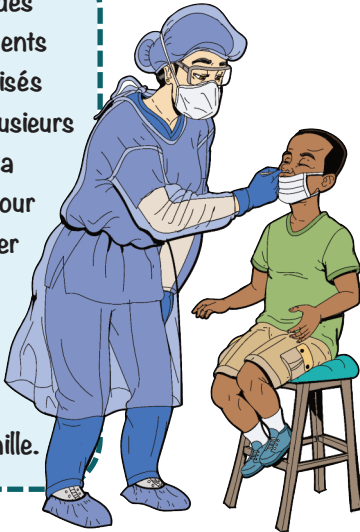
L'ÉTUDE EPICOVID

La recherche du virus

La première étape, avant de commencer l'enquête, permet d'interroger tous les membres de la famille sur les symptômes qu'ils ont pu développer, le type de contact qu'ils ont eu avec le malade ainsi que les mesures qu'ils ont prises.



Ensuite, des prélèvements sont réalisés durant plusieurs visites à la maison pour rechercher le virus chez chaque membre de la famille.



D'abord des prélèvements au niveau du nez (naso-pharyngés)....

L'ÉTUDE EPICOVID

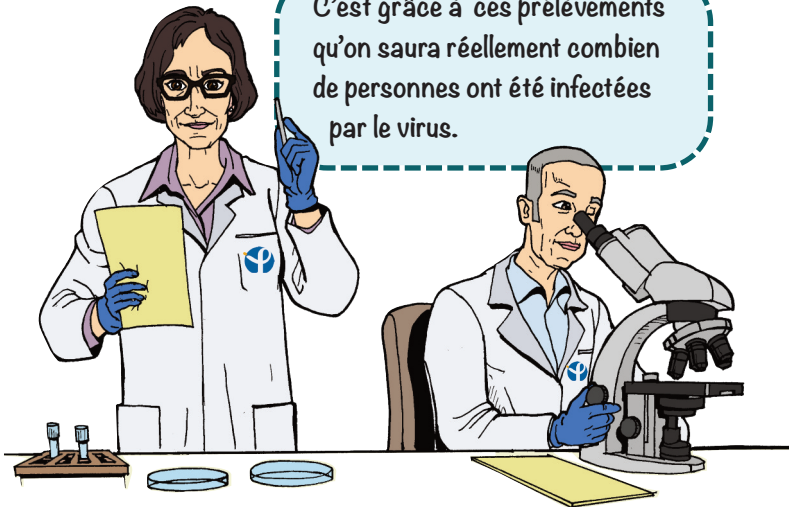
La recherche des anti-corps

...ensuite des prélèvements sanguins pour savoir si les individus sont immunisés et ont des anti-corps spécialisés contre le COVID-19.

Le prélèvement naso-pharyngé est un peu désagréable et la pique peut faire un peu mal, mais cela ne dure pas.



C'est grâce à ces prélèvements qu'on saura réellement combien de personnes ont été infectées par le virus.

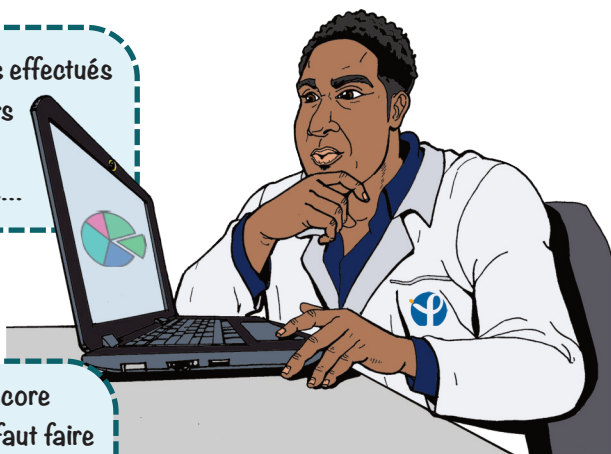


ET À QUOI ÇA SERT TOUT ÇA?

Grâce à tous ces prélèvements effectués dans les familles, les chercheurs vont aussi pouvoir analyser la vitesse de propagation du virus...

... la proportion des personnes infectées qui n'ont pas de symptômes...

... ou encore ce qu'il faut faire pour mieux se protéger.



Les informations qui te concernent (âge, sexe, données cliniques et résultats biologiques) seront enregistrées dans un ordinateur, mais ton nom sera remplacé par un code pour rester secret.

L'infectiologue de l'hôpital ou un chercheur de l'Institut Pasteur informera ta famille des résultats et tu sauras si on a retrouvé des traces du virus dans tes prélèvements.



TU AS DES DROITS

La loi protège les enfants. Même si tes parents ont donné leur accord pour que tu participes à l'étude...



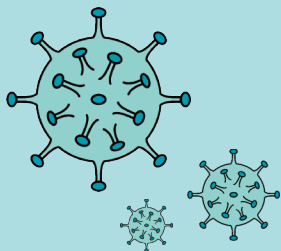
??



...tu as le droit de poser des questions au chercheur responsable de la recherche, à la personne qui fera les prélèvements et à tes parents avant de dire si tu es d'accord pour participer.

Tu n'es pas obligé(e) de participer. Personne ne sera déçu si tu ne veux pas. Mais si tu acceptes, on pourra mieux protéger les gens demain et ce sera un peu grâce à toi!





« J'ai participé
à la lutte contre
le COVID-19! »



Merci d'aider à faire avancer la recherche!



Institut Pasteur de la Guyane

23 Avenue Pasteur | BP 6010, 97306 Cayenne Cedex Guyane

Tél. : +594(0)594 29 26 00 | Fax : +594(0)594 30 94 16 | Courriel : contact@pasteur-cayenne.fr

Site Internet : www.pasteur-cayenne.fr

Facebook : [InstitutPasteurGuyane](https://www.facebook.com/InstitutPasteurGuyane) | YouTube : [Institut Pasteur de la Guyane](https://www.youtube.com/InstitutPasteurdeLaGuyane)

Un projet
soutenu par :



**POP
C
OMM**

Dépliant réalisé par POP Comm' pour l'Institut Pasteur de la Guyane, 2020.

Les illustrations ont été réalisées par Tadens Mpwene, de POP Comm'.

popcomm.ca | Lysiane Romain : lromain@popcomm.ca

Les pages 6 et 11 ont été inspirées du livret EPIARBO réalisé en 2017 par The Ink Link pour l'Institut Pasteur de la Guyane.