

### Risque de dengue et de chikungunya

*Aedes aegypti* pique essentiellement pendant la journée, dès le lever du jour, en particulier en milieu de matinée et en deuxième partie d'après-midi, et jusqu'au coucher du soleil. Il est beaucoup moins actif la nuit.

### Risque de paludisme

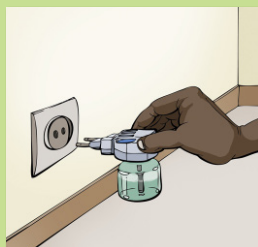
Les anophèles piquent préférentiellement la nuit. Ils sont particulièrement agressifs à la tombée de la nuit ou au lever du jour, mais restent actifs toute la nuit. Ils peuvent toutefois piquer en journée, à l'ombre.

Ces moustiques piquent aussi bien à l'extérieur qu'à l'intérieur des maisons.

## J'UTILISE D'AUTRES PRODUITS ANTI MOUSTIQUES - INSECTICIDES

Les **pulvérisations d'insecticides** à l'aide de bombes aérosol à usage domestique sont à utiliser en intérieur en respectant le mode d'emploi.

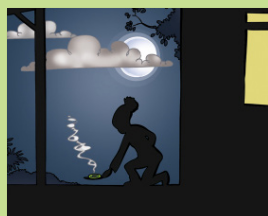
Les recommandations de base sont les suivantes : fermer toutes les ouvertures de la pièce, pulvériser (en particulier dans tous les recoins, placards...), sortir de la pièce, fermer la porte, attendre que l'insecticide fasse effet, puis entrer et bien aérer la pièce.



Les **diffuseurs électriques** d'insecticides à partir de plaquettes mises sur un dispositif chauffant ou à partir de flacons contenant l'insecticide sous forme liquide sont utilisables.

Eviter de placer les diffuseurs à proximité des enfants ou des nourrissons.

Les **serpentins**, tortillons fumigènes anti-moustiques sont à utiliser uniquement à l'extérieur (même si l'indication d'usage en intérieur figure sur l'emballage). Leur usage est déconseillé en présence de personnes sensibles : enfants, personnes âgées, asthmatiques, autres personnes souffrant de troubles respiratoires.



Pour toute information complémentaire sur les maladies transmises par les moustiques (dengue, paludisme, chikungunya...), contactez :

- l'Agence Régionale de Santé de la Guyane.
- le Conseil Général de la Guyane - Direction de la Démoustication et des Actions Sanitaires.

# LUTTE CONTRE LES MALADIES TRANSMISES PAR LES MOUSTIQUES

(Dengue, Paludisme, Chikungunya...)



PROTECTION contre les piqûres de moustiques, dans le cadre d'épidémies ou dans les zones géographiques à risque.

## PROTÉGEZ-VOUS !

Si vous êtes atteint d'une maladie transmise par les moustiques (Dengue, Paludisme, Chikungunya...), les moustiques qui vous piquent deviennent porteurs de l'agent pathogène et peuvent le transmettre aux personnes proches. Donc, continuez à vous protéger des piqûres des moustiques si vous êtes malade, surtout avec de la fièvre.

## JE PORTE DES VETEMENTS COUVRANTS

Porter des **vêtements longs, amples** et de **couleur claire** vous assurera une bonne protection contre les piqûres de moustiques. Protégez également les pieds et les chevilles.



Mise à jour le 27/01/2014

## J'UTILISE DES REPULSIFS CUTANES ANTI MOUSTIQUES

**LES RÉPULSIFS CUTANÉS** contiennent une substance active qui éloigne les moustiques sans toutefois les tuer. L'application du produit doit se faire sur toutes les parties découvertes du corps, visage compris.

**RESPECTEZ LES PRÉCAUTIONS D'EMPLOI FORMULÉES SUR LES EMBALLAGES ET NOTAMMENT :**

- Ne pas utiliser avant l'âge de 6 mois et tant que l'enfant ne marche pas,
- Respecter le nombre maximal d'application(s) quotidienne(s) en fonction de l'âge,
- Éviter le contact avec les yeux et les muqueuses,
- Ne pas appliquer sur le visage et les mains des jeunes enfants (risque d'ingestion). Chez l'enfant, le répulsif doit être appliqué par un adulte,
- Rincer avant le sommeil.



Les produits recommandés\* pour les adultes\* \* (hors femmes enceintes) sont ceux contenant l'une des substances actives suivantes :

<b>D.E.E.T</b>	: Concentration efficace de 20 à 50 %
<b>IR3535</b>	: Concentration efficace de 20 à 35 %
<b>KBR3023</b>	: Concentration efficace de 20 à 25 %
<b>PMDRBO</b>	: Concentration efficace de 25%

\* : Recommandations sanitaires pour les voyageurs 2013 (BEH n°22-23 du 4 juin 2013 de l'Institut de Veille Sanitaire) et Recommandations de Bonne Pratique pour la protection personnelle antivectorielle du 29/9/2010 de la Société de Médecine des Voyages et de la Société Française de Parasitologie (label de la Haute Autorité de Santé).

**\*\* Chez l'enfant et la femme enceinte**, leur utilisation doit respecter le mode d'emploi. L'utilisation est possible chez la femme allaitante en respectant les conditions d'emploi et en veillant à la non application au niveau du sein, ainsi qu'au lavage des mains avant la mise au sein.

**Dans tous les cas, demandez conseil à votre pharmacien ou à votre médecin.** Achetez de préférence vos répulsifs cutanés en pharmacie.

**Les huiles essentielles** (citronnelle, eucalyptus.) utilisées comme répulsifs cutanés ont une durée d'efficacité faible (moins d'une heure) et des risques allergiques et de photosensibilisation existent. Elles sont déconseillées. En cas d'utilisation de crèmes solaires, attendre si possible 20 minutes avant l'application du répulsif cutané.

D'autres répulsifs ou insecticides peuvent être appliqués sur les tissus.  
**Demandez conseil à votre pharmacien**

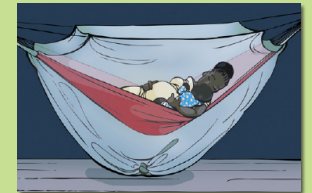
## J'UTILISE DES MOUSTIQUAIRES AUX PORTES ET FENETRES. JE DORS ET FAIS LA SIESTE SOUS UNE MOUSTIQUAIRE IMPREGNEE



**Les moustiquaires** sont très utiles pour protéger les portes et fenêtres. Vous les trouverez dans les magasins de bricolage ou d'aménagement intérieur.

Il existe également des **moustiquaires imprégnées** d'insecticides « pyréthrinoïdes » disponibles en pharmacie (moustiquaires de lit ou de hamac, rideaux moustiquaires, moustiquaires pour landaus...)

Les effets des moustiquaires imprégnées d'insecticide sont reconnus par l'Organisation Mondiale de la Santé dans la prévention contre les piqûres de moustiques. Ces moustiquaires fournissent une protection physique contre les moustiques.



**La moustiquaire imprégnée de berceau, de poussette... pour un enfant avant l'âge de la marche constitue le seul moyen de protection efficace.**

Les **moustiquaires imprégnées d'insecticide** conformes aux normes sanitaires de l'OMS ne présentent pas de **toxicité chronique** connue pour l'homme dans les conditions normales d'utilisation. Des effets aigus sont possibles mais sont limités à des démangeaisons qui peuvent survenir lorsque la peau est en contact prolongé avec la moustiquaire.

**Afin de les éviter**, laisser aérer une moustiquaire neuve **24 heures** avant utilisation et installer la moustiquaire au-dessus du couchage en évitant de dormir la peau contre elle.