



S'inscrire à la newsletter

Contactez la Lettre Pro

ZOOM

## Pluies et inondations font ressurgir le risque de leptospirose



Les intempéries de ces derniers jours rappellent le risque lié à la leptospirose. La maladie ainsi que ses aspects épidémiologiques, diagnostiques et pronostiques étaient le sujet de la thèse d'université soutenue hier matin par le Dr Paul Le Turnier, infectiologue au CHU de Guyane.



Les pluies et les inondations de ces derniers jours en Guyane font peser un risque de résurgence des cas de leptospirose. Le [bilan 2024 publié en décembre par Santé publique France](#) rappelait que la majorité des cas déclarés étaient survenus entre mai et août, et donc en bonne partie pendant la grande saison des pluies. L'étude Evolepto, menée en 2023, avait confirmé le lien entre la météo et le nombre de cas observés en Guyane. Ainsi, le triplement des cas survenu entre les périodes

2007-2014 et 2016-2022 « est principalement attribué aux conditions climatiques particulières avec des pluies historiques et des épisodes d'inondations inhabituelles en 2021 et 2022. Ces événements ont pu augmenter l'exposition de la population précaire aux rongeurs et à l'eau contaminée, en particulier dans les établissements informels. » C'est ce qu'a rappelé hier le Dr Paul Le Turnier, infectiologue au CHU de Guyane – site de Cayenne, qui a soutenu avec succès sa [thèse d'université sur cette maladie](#).

De tels événements sont souvent plus propices à l'infection que la présence des rats eux-mêmes. « Il a ainsi été montré que l'abondance des rats ou l'intensité de leur excrétion urinaire ne sont pas toujours corrélées à la survenue de cas, contrairement à certaines expositions environnementales. À l'échelle individuelle, être exposé à un rat excréteur peut accroître le risque, mais certains facteurs de vie ou d'exposition – par exemple l'inondation d'un domicile – peuvent exercer un effet bien supérieur sur la probabilité de développer la maladie », souligne le Dr Le Turnier. Une étude menée à Sablance (Macouria), à la BP 134 et à Boutillier (Rémire-Montjoly) confirme que « l'exposition aux rongeurs, bien que fréquente, n'a pas été associée à la séropositivité de façon statistiquement significative. En revanche, l'exposition de la peau (marche en chaussures ouvertes ou pieds nus) à l'environnement au cours d'épisodes de pluies était associé, ce qui est cohérent avec les voies connues de transmission. »

Pour aller plus loin, un travail prospectif et systématique des expositions à la leptospirose sera mené en Guyane. « Le projet Expozam est une enquête épidémiologique transversale visant à documenter les expositions à risque zoonotique chez les patients adultes consultant pour fièvre aiguë au CHU de Guyane – site de Cayenne. L'objectif principal est de déterminer la prévalence d'exposition à différents facteurs de risque de transmission de zoonoses aiguës, dont principalement la leptospirose, explique le Dr Le Turnier (...) Le projet Prédilept est une étude cas-témoins nichée au sein de l'enquête Expozam, visant à identifier les facteurs associés au diagnostic de leptospirose chez les patients adultes consultant pour fièvre aiguë. » Ces études doivent démarrer prochainement aux urgences de Cayenne et auprès des patients hospitalisés ou consultant pour leptospirose.

### « Nos résultats plaident pour l'usage systématique de la PCR urinaire dès la première semaine et son remboursement »



Le Dr Paul Le Turnier, infectiologue au CHU de Guyane – site de Cayenne, a soutenu avec succès sa thèse d'université, hier matin. Dirigée par le Pr Loïc Epelboin, elle traitait des aspects épidémiologiques, diagnostiques et pronostiques de la leptospirose humaine en Guyane. Ces travaux, essentiellement rétrospectifs, se poursuivront avec « la mise en place d'une analyse prospective descriptive des facteurs d'exposition à la leptospirose dans une population large de patients consultant pour fièvre aiguë aux urgences ».

« La leptospirose, zoonose bactérienne liée à un environnement contaminé par l'urine d'animaux excréteurs, peut entraîner des complications graves, rappelle-t-il dans le résumé de sa thèse. La présentation clinique est peu spécifique et le diagnostic est dépendant du moment de réalisation des tests. En Guyane, la maladie, en particulier les populations exposées, demeure peu étudiée malgré un contexte potentiellement favorable et un intérêt local récent sur le sujet. Cette thèse vise à actualiser les connaissances sur l'épidémiologie, le diagnostic et le pronostic de cette maladie sur le territoire guyanais.

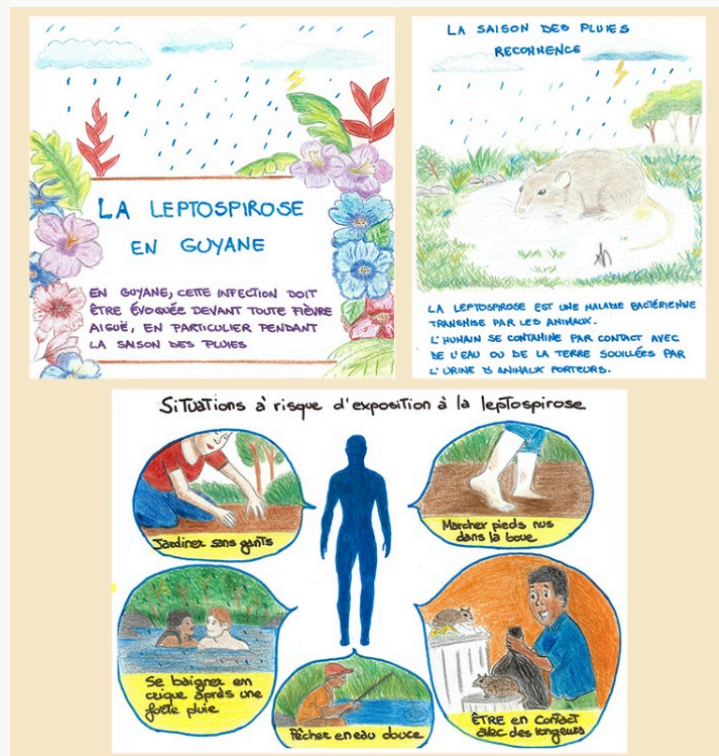
« La comparaison des cas hospitaliers vus entre 2016 et 2022 avec ceux de la période 2007–2014 a révélé une augmentation significative du nombre de cas. Leur profil a aussi évolué : origine géographique différente, comorbidités plus fréquentes et suspicion clinique plus rapide. En 2016-2022, les patients étaient fréquemment en situation de précarité, en particulier au niveau de l'habitat. Ils étaient exposés à la leptospirose au domicile et en dehors du domicile, suggérant des voies de transmission multiples. Une première étude de séroprévalence spécifique a été menée dans la population résidant dans trois quartiers informels proches de Cayenne. Malgré la fréquence élevée de situations à risque (présence de rongeurs, utilisation d'eau non courante, métiers à risque), la séroprévalence était modérée (7,5 %) suggérant l'existence de moyens de prévention ou d'une contamination environnementale limitée - donnée encore inconnue à ce jour. Le seul facteur associé était la marche pieds nus dans des environnements humides. Ces observations suggèrent l'intérêt d'études de séroprévalence et environnementales complémentaires.

« Un autre travail a porté sur l'intérêt diagnostique de la PCR urinaire précoce. Contrairement à ce qui est suggéré, ce test présentait une sensibilité élevée dès la première semaine de maladie. Ces résultats plaident pour l'usage systématique de la PCR urinaire dès la première semaine et son remboursement. Pour cela, une évolution des recommandations diagnostiques et du remboursement en vigueur devrait être envisagée afin d'améliorer l'accès au diagnostic en France.

« La proportion de formes graves nécessitant un support d'organe vital est restée stable entre les périodes 2007-2014 et 2016-2022 (15 %). L'analyse portant sur l'ensemble de la période a permis d'identifier des marqueurs précoces de gravité utilisables dès l'admission : tension artérielle systolique basse, anomalies à l'auscultation pulmonaire, thrombopénie et CRP élevée. Ces marqueurs pourraient contribuer à orienter la décision de transfert précoce en soins intensifs.

« Les résultats de cette thèse, malgré certaines limites liées au caractère rétrospectif de la plupart des travaux, apportent des informations pour orienter les politiques de santé publique, améliorer le diagnostic précoce et identifier les populations à risque. Ils ouvrent également la voie à des projets prospectifs visant à compléter et à renforcer ces connaissances, comme des études cas-témoins sur les facteurs cliniques et biologiques. »

## Tableau évocateur, diagnostic, traitement



Dans la rubrique Infectio/Craig de février ([lire la Lettre pro du 10 février](#)), le centre régional en antibiothérapie et infectiologie et de Guyane (Craig) rappelait le tableau évocateur, le diagnostic de certitude et le traitement de la leptospirose. Le Dr Alessia Melzani, infectiologue au CHU de Guyane - site de Cayenne avait réalisé, à cette occasion, [une BD rappelant les situations à risque d'exposition à la leptospirose](#).

### ■ Quand la suspecter

Tableau évocateur :

- Facteur d'exposition dans les 3 semaines : marche pieds nus/sol boueux, jardinage/agriculture, nettoyage post-intempéries, contact eaux douces (baignade, pêche), présence/contacts rongeurs. (Dans le bilan 2024 : contact rongeurs rapporté dans 56%, marche pieds nus 26%, jardinage/agriculture 18%).
- Syndrome pseudo-grippal avec fièvre brutale souvent supérieure à 39°C, céphalées, myalgies (souvent mollets/lombaire), asthénie avec éventuellement des troubles digestifs. Attention aux formes sévères : atteinte rénale, hémorragies/atteinte pulmonaire, ictère/hépatite, méningite aseptique.
- Biologiquement : hyperleucocytose et élévation de la CRP, thrombopénie, cytolyse et/ou cholestase et/ou insuffisance rénale et/ou élévation des CPK.

### ■ Diagnostic de certitude :

- PCR *Leptospira* : associer PCR sang et urine jusqu'à J10.
- Sérologie : à partir de J6 ; une IgM négative précoce n'élimine pas le diagnostic. Il faut donc répéter la sérologie si suspicion persistante et aussi pour confirmer la cinétique en cas de positivité.
- Au-delà de J10, seule la sérologie est indiquée (la PCR urine peut rester positive de manière prolongée).
- Diagnostics différentiels fréquents en Guyane : paludisme, infections bactériennes cosmopolites, fièvre Q aigue, dengue, primo-infection VIH, etc.

En cas de suspicion de leptospirose, un avis infectiologique est fortement recommandé (EMIG).

### ■ Traitement (repères) :

- Principe : en cas de forte suspicion clinique, réaliser les prélèvements sans délai et ne pas attendre la confirmation biologique pour instaurer un traitement, le plus précocement possible, idéalement avant le troisième jour d'évolution des symptômes.
- Formes non sévères (ambulatoire) : antibiothérapie adaptée au contexte individuel (contre-indications, grossesse, interactions médicamenteuses), reposant notamment sur la doxycycline ou sur l'amoxicilline.
- Signes de gravité, comorbidités, impossibilité de surveillance : adresser pour prise en charge hospitalière (risque d'IRA, hémorragie alvéolaire, choc, méningite), traitement par C3G IV.
- Risque de réaction de Herxheimer à l'initiation du traitement, justifiant une surveillance au début du traitement.

## EN BREF

### ♦ Une mission européenne sur l'offre en faveur des personnes en situation de handicap en Guyane



Une mission européenne, financée par l'Union européenne et pilotée par la Direction générale de la cohésion sociale, sera présente en Guyane de lundi à mercredi. Elle souhaite réaliser un diagnostic de ce qui existe sur notre territoire afin de « soutenir les choix de vie des personnes en situation de handicap en transformant l'offre à travers trois leviers : les pratiques professionnelles, la mobilité et les transports et la digitalisation ». Cette mission s'inscrit dans la volonté internationale et nationale de la mise en œuvre de la Convention internationale relative aux droits des personnes handicapées (CIDPH).

A la demande d' Expertise France, consultant en charge de la mission européenne, l'ARS a soutenu l'organisation des rencontres, souhaitant ainsi assurer le partage et l'échange entre divers acteurs institutionnels et l'expression de personnes concernées. Cinq rencontres ont ainsi été préparées à l'Agence :

- Une présentation du territoire, lundi de 14 heures à 17 heures ;
- Un point sur les communes de l'intérieur, lundi de 17h15 à 19 heures ;
- L'enseignement et la formation, mardi de 8 heures à 10 heures ;
- Une table ronde de tous les organismes gestionnaires, mardi de 10h15 à 12h30 ;
- Une rencontre avec les personnes concernées ou leurs représentants, mercredi de 8 heures à 11h15.

Dans le cas où à la lecture de cette programmation, vous souhaitez participer en qualité d'acteurs institutionnels ou de personnes en situation de handicap, nous vous invitons à le communiquer auprès de Julia Lefèvre, conseillère en transformation de l'offre pour les personnes en situation de handicap à l'ARS, au [0694 28 67 75](tel:0694286775) ou à [julia.lefevre@ars.sante.fr](mailto:julia.lefevre@ars.sante.fr).

### ♦ Vaccination contre le chikungunya : un collectif de médecins appelle à la rendre plus accessible aux Antilles-Guyane ; l'ARS sollicite la DGS



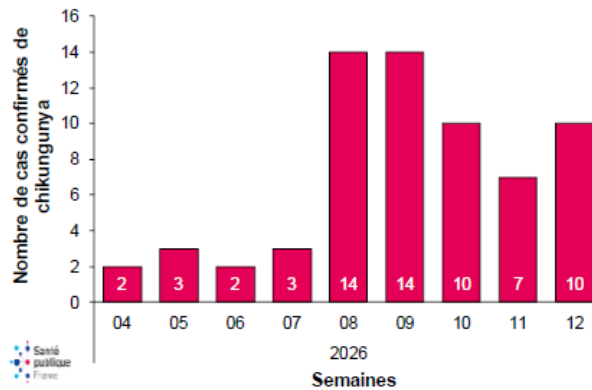
Dans une [tribune au Monde](#), un collectif de six médecins appelle à rendre la vaccination contre le chikungunya plus accessible, notamment en Guyane et aux Antilles où le risque est particulièrement élevé. Le texte est signé des Dr Timothée Bonifay, médecin généraliste au centre d'investigation clinique du CHU de Guyane et chef de service de l'unité sanitaire en milieu pénitentiaire, Pr Félix Djossou, médecin infectiologue et

chef de service de l'unité des maladies infectieuses et tropicales du CHU de Guyane – site de Cayenne, Pr Loïc Epelboin, médecin infectiologue et chercheur en épidémiologie des maladies infectieuses et tropicales au CHU de Guyane – site de Cayenne, ainsi que des Pr André Cabié (CHU de Martinique), Pr Liem Binh Luong Nguyen (CHU Cochin-Port-Royal, Paris) et Dr Emilie Mosnier (CHU de La Réunion, Saint-Pierre). Ils y rappellent « l'ampleur » du risque dans nos territoires, les « signaux régionaux » en faveur d'une prochaine épidémie, les « séquelles invalidantes » que laisse souvent la maladie, la nécessité « d'anticiper » la prochaine vague et « l'efficacité des approches communautaires associant soignants, médiateurs en santé et acteurs locaux pour adapter les messages aux réalités sociales et culturelles ».

De son côté, l'Agence régionale de santé a sollicité la Direction générale de la santé (DGS) pour obtenir des recommandations de la Haute Autorité de santé (HAS) quant à la stratégie de vaccination. Sa réponse pourrait être connue prochainement. Enfin, l'ARS a également lancé une étude sur la perception du chikungunya par la population.

#### ♦ Chikungunya : des transmissions sporadiques dans les Savanes

### Nombre hebdomadaire de cas biologiquement confirmés de chikungunya, tous âges, Guyane, depuis janvier 2026



Un troisième cas de chikungunya a été détecté dans le secteur des Savanes, au cours des deux dernières semaines, annonce Santé publique France, dans un bulletin de surveillance diffusé hier. Deux au moins sont des transmissions autochtones. « Du fait que deux d'entre eux soient des cas autochtones et que deux communes différentes soient concernées, le secteur des Savanes passe en phase de transmission sporadique », précise l'agence.

Sur le littoral ouest, un septième foyer de transmission a été identifié à Saint-Laurent-du-Maroni, tandis qu'un huitième persiste à Mana. L'Ile-de-Cayenne, l'Intérieur, l'Intérieur Est et l'Oyapock restent en phase de veille épidémiologique.

Depuis la détection du premier cas confirmé de chikungunya fin janvier, 65 cas ont été biologiquement confirmés en Guyane, dont 57 dans le secteur du Littoral ouest. La surveillance hospitalière a permis d'identifier 22 cas hospitalisés dont 1 seule forme sévère, classement provisoire en attente de classification définitive par les infectiologues.

#### ♦ De nouveaux boutons « Police connectée » distribués hier, d'autres le 8 avril



Hier, quarante boutons « Police connectée » ont été distribués à neuf professionnels de santé et à des commerçants de Cayenne. Le centre d'accueil et d'accompagnement à la réduction des risques pour usagers de drogues (Caarud – RDS) en a également reçu quatre pour ses professionnels mobiles. En cas d'agression, ce dispositif permet d'alerter la police d'une simple pression. Pour les professionnels de santé, appelés à se déplacer pour des visites à domicile, il est doté d'un système de géolocalisation, afin de faciliter l'intervention des forces de l'ordre.

« Il y a une progression des violences envers les professionnels, en Guyane comme aux Antilles, déplore Gladys Dufail, vice-présidente de l'Ordre des infirmiers Antilles-Guyane, auprès de [France-Guyane](#). Ce dispositif vient répondre à ces situations. » Pour le Dr Jawad Bensalah, président de l'association Prévention sécurité santé, il s'agit, avec cet outil, de « sécuriser l'exercice des professionnels de santé et d'améliorer l'attractivité du territoire ». Pour Christian Nussbaum, directeur territorial de la police nationale, l'objectif est de « rassurer, dissuader et intervenir rapidement pour porter secours ». Il constate un effet avec « un seul (braquage de commerce) depuis l'installation du bouton anti-agression ».

L'Agence régionale de santé, qui finance le dispositif pour les professionnels de santé, va poursuivre les distributions. La prochaine est prévue le 8 avril. Les professionnels de santé de Cayenne intéressés peuvent contacter Audrey Andrieu, à l'ARS, à [audrey.andrieu@ars.sante.fr](mailto:audrey.andrieu@ars.sante.fr).



#### ♦ Formation à l'accompagnement de la fin de vie, avec OncoGuyane



Le dispositif spécifique régional en cancérologie OncoGuyane organise une formation « L'accompagnement de la fin de vie », destinée aux professionnels. Elle se déroulera les 22 et 23 juin, de 8h30 à 16h30 dans ses locaux, à Rémire-Montjoly.

*S'inscrire.*

**Renseignements :** 0594 27 16 04, 0694 04 73 38 ou [ide.coordination@onco-guyane.fr](mailto:ide.coordination@onco-guyane.fr).

#### ♦ L'OncoTOM 2026 en Guyane du 18 au 21 novembre

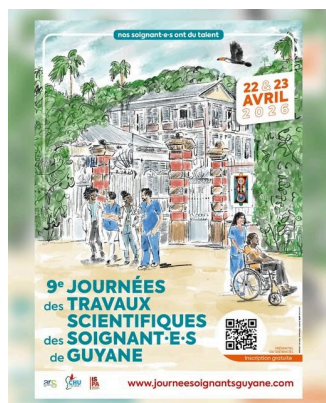


Du 18 au 21 novembre, la Guyane accueillera OncoTOM 26, le 13e congrès de cancérologie consacré à l'interculturalité et à la coopération pour l'autonomie sanitaire. Pendant quatre jours, spécialistes, chercheurs et professionnels de santé se réuniront pour partager leurs expériences, leurs travaux et les avancées en cancérologie dans les territoires ultramarins. À travers des sessions scientifiques, des échanges pluridisciplinaires et des retours d'expérience, le congrès abordera les enjeux majeurs de la prévention, du dépistage, de la recherche et de l'organisation des soins face au cancer.

OncoTOM 26 est un temps fort de réflexion collective et de collaboration, au service d'une meilleure prise en charge des patients et d'une coopération renforcée entre les territoires. Un préprogramme est d'ores et déjà disponible en ligne. Le programme détaillé sera communiqué prochainement.

[S'inscrire et consulter le préprogramme.](#)

#### ♦ Découvrez le programme des Journées des soignants



La neuvième édition des Journées des soignants se déroulera les 22 et 23 avril, à l'Institut Santé des populations en Amazonie, à Cayenne. L'association Carbu, organisatrice de ce congrès, vient d'en dévoiler le [programme](#). Il s'articule autour de huit sessions et de mini-communications, des interventions de cinq minutes qui ont trouvé leur place depuis deux ans.

##### **Mercredi 22 avril**

- A 9 heures : Innovations et territoire
- A 10h45 : Santé sexuelle
- A 13 heures : Mini-communications
- A 13h50 : Pédiatrie et obstétrique
- A 15h35 : Education à la santé

**Jeudi 23 avril**

- A 9 heures : Urgences
- A 10h45 : Toxicologie / médecine légale
- A 13 heures : Mini-communications
- A 13h50 : Infectiologie
- A 16 heures : Perceptions

[S'inscrire.](#)

#### ♦ Une semaine pour parler de la ménopause



Du 20 au 24 avril, la Quinzaine obstétricale organise la Semaine guyanaise de la ménopause et périmenopause. Au programme :

##### **Lundi 20 avril, à l'ISPA, à Cayenne**

- De 14 heures à 16 heures : discours, témoignages, projection de film, présentation de la BD du Dr Alessia Melzani, infectiologue ;
- A 16 heures : sensibilisation par les Dr Karen Mencé et Gelly Akouala, gynécologues-obstétriciennes.

##### **Mardi 21 avril**

- De 15 heures à 16 heures : webinaire « Nutrition et ménopause » par Marie-Caroline Baraut, nutritionniste, et le Dr Liliane Thélusmé, médecin nutritionniste ;
- De 16 heures à 17h30 : atelier nutrition et ménopause (lieu à définir) ;

- De 19h30 à 21 heures : EPU « Cœur et ménopause » par le Dr Paul Zéphirin, cardiologue, « Cerveau et ménopause » par le Dr Gabriel André, gynécologue, « Traitement hormonal de la ménopause », par le Dr Isabelle Héron, gynécologue, à l'hôtel Ker Alberte, à Cayenne.

##### **Mercredi 22 avril**

- De 10 heures à 15 heures : sensibilisation au CHU de Guyane – site de Saint-Laurent-du-Maroni, par le Dr Najeh Hcini, gynécologue ;
- De 10 heures à 15 heures : stand d'information par l'Association guyanaise de ménopause et périmenopause et l'équipe de Cayenne, au pôle femme-enfant du CHU de Guyane – site de Cayenne.

##### **Judi 23 avril, à l'Isipa, à Cayenne**

- De 9 heures à 12 heures : formation DPC par les Dr Gabriel André et Isabelle Héron. [S'inscrire](#) ;
- De 18 heures à 20 heures : Jeudi M, conférence et échanges autour de la ménopause.

##### **Vendredi 24 avril**

- De 9 heures à 12 heures : formation DPC par les Dr Gabriel André et Isabelle Héron à l'Isipa, à Cayenne. [S'inscrire](#) ;
- De 19 heures à 21 heures : ciné-débat à l'Eldorado, à Cayenne.

#### ♦ Le CHU diffuse sa treizième Lettre Recherche



##### **La Lettre Recherche**

Le pôle recherche – santé publique du CHU de Guyane a diffusé sa treizième Lettre Recherche, <https://bit.ly/41v9SXE> hier. Elle fait le point sur les travaux de recherche en santé menés dans l'établissement : Le pôle recherche – santé publique du CHU de Guyane a diffusé sa [treizième Lettre Recherche](#), hier. Elle fait le point sur les travaux de recherche en santé menés dans l'établissement :

- Un zoom sur le programme Nutri pou Ti'moun consacré à l'alimentation et à la nutrition de la femme enceinte et du jeune enfant ;
- Un diaporama sur l'étude Guyaquali, consacrée à la perception de l'autisme dans cinq communautés de Guyane ;
- Une vidéo sur les métiers de coordinatrice et d'infirmière en recherche paramédicale ;
- Une bande dessinée sur le comité de surveillance et de suivi des études cliniques ;
- Une bande dessinée sur la mise en place du projet de recherche Yananer, étude comparative sur les causes des neuropathies périphériques ;
- La présentation des séminaires « Collecte de données » et « Méthodes de recherche qualitative », mis en place ces derniers mois par le Département Recherche Innovation Santé Publique du CHU ;
- Une présentation des recherches sur les envenimations à partir de modèles animaux, toujours dans l'optique de produire un antivenin spécifique au grage petits carreaux, responsable d'environ 80 % des envenimations sur le territoire ;
- Un article sur le développement de la recherche en santé mentale ;

- La présentation de U-StraMéLo, programme de soutien universitaire à la stratégie interministérielle de lutte contre les intoxications par les métaux lourds ;
- Un article sur la mise à l'échelle du programme Malakit, avec des projets au Suriname, au Brésil, au Sénégal et en Inde ;
- Un point sur la lecture de la Lettre Recherche.

### S'abonner.

#### ♦ Portes ouvertes chez PP+



Le centre de formation Projet professionnel plus organise des portes ouvertes, mardi 7 avril, de 8h30 à 12h30, dans ses locaux de Matoury. Cette manifestation s'adresse à toute personne souhaitant s'orienter ou se réorienter dans les métiers de la santé, ainsi qu'aux professionnels en poste souhaitant faire évoluer leur carrière. Seront présentées les formations de :

- Aide-soignant ;
- Auxiliaire de puériculture ;
- Infirmier de bloc opératoire ;
- Cadre de santé ;
- Ambulancier ;
- Psychomotricien ;
- Opticien lunettier ;
- Diététicien.

Au programme de la journée :

- Présentations des formations (durée, conditions d'accès, épreuves, débouchés)
- Ateliers pratiques et simulations
- Témoignages d'étudiants et de professionnels
- Entretiens individuels avec les référents pédagogiques
- Visite des locaux et des équipements de simulation.

**Inscriptions et renseignements :** [accueil@projetproplus.fr](mailto:accueil@projetproplus.fr).

#### ♦ Déploiement du programme « Cadres d'avenir »



Pour la troisième année consécutive, la préfecture déploie le dispositif « Cadres d'avenir ». Ce programme est destiné aux étudiants désirant poursuivre leurs études supérieures dans l'Hexagone, lorsque celles-ci sont inexistantes sur le territoire, avec une obligation de revenir travailler en Guyane après leurs études. Pour la rentrée universitaire 2026-2027, l'État proposera à huit jeunes Guyanais de partir se former.

Les candidatures sont ouvertes jusqu'au 8 juillet sur le [site internet de Ladom](#).

Les candidats doivent :

- Avoir moins de 31 ans au 1er octobre 2026 ;
- Être rattachés à un foyer fiscal dont le niveau de ressources ne dépasse pas 26 631 euros sur le dernier avis d'imposition ;
- Justifier d'une résidence en Guyane depuis cinq ans minimum ;
- Avoir un projet professionnel en lien avec les besoins du territoire et d'être inscrit dans un établissement d'enseignement supérieur dans l'Hexagone.

Parmi les métiers porteurs et en tension figurent :

- Psychologue ;
- Masseur-kinésithérapeute ;
- Ergothérapeute ;
- Diététicien ;
- Infirmier puériculteur ;
- Infirmier de bloc opératoire ;
- Infirmier anesthésiste ;
- Infirmier en pratiques avancées ;
- Infirmier coordinateur de parcours ;
- Orthophoniste ;
- Orthoptiste ;

- Audioprothésiste ;
- Podologue ;
- Enseignant en activité physique adaptée ;
- Médecin (toutes spécialités et généralistes) ;
- Sage-femme ;
- Directeur d'établissement ou de service d'intervention sociale ;
- Fonctions d'encadrement et de responsable d'unité d'intervention sociale ;
- Moniteur éducateur ;
- Référent parcours
- Éducateur spécialisé ;
- Assistant social ;
- Médecin spécialisé en médecine physique et de réadaptation ;
- Ergothérapeute ;
- Ingénieur biomédical ;
- Maintenance nouvelles technologies ;
- Manipulateur en électroradiologie.

## Actus politiques publiques santé et solidarité

### ◆ Dépistage organisé du cancer colorectal : les infirmiers peuvent remettre le kit de dépistage



Par arrêté publié le 12 mars, les infirmiers diplômés d'État (libéraux et salariés) ainsi que les infirmiers en pratique avancée sont désormais habilités à remettre le kit de dépistage aux assurés éligibles, au même titre que les médecins et les pharmaciens, rappelle l'[Assurance maladie sur son site internet](#). Un support de formation dédié aux professionnels de santé est disponible sur [le site de l'Institut national du cancer \(INCa\)](#). Les infirmiers peuvent également se rapprocher du centre régional de coordination des dépistages des cancers (CRCDC) pour

bénéficier d'une formation à la remise des kits.

Les kits de dépistage peuvent être commandés gratuitement depuis le portail amelipro, dans la limite de 2 coffrets de 20 kits par commande (soit 40 kits). Pour les infirmiers salariés ne pouvant commander via amelipro, exerçant notamment en établissement de santé ou en établissements et services médico-sociaux (ESMS), les commandes peuvent être réalisées auprès du CRCDC. Une rémunération est prévue au titre de cette nouvelle mission de prévention. Les modalités de facturation et de rémunération seront précisées à l'issue de la négociation conventionnelle en cours avec les syndicats des infirmiers libéraux.

## Offres d'emploi



■ Le CRPV recrute :

- Un **chargé de projet médiation en santé** (CDI, temps plein, poste basé à Saint-Laurent-du-Maroni, à pourvoir à compter du 1er mai). [Consulter l'offre et candidater.](#)
- Un **chargé de projet médiation sociale** (CDI, temps plein, poste basé à Saint-Laurent-du-Maroni, à pourvoir à compter du 1er mai). [Consulter l'offre et candidater.](#)

■ La CPTS recrute un **assistant administratif - appui à la direction** (CDI, temps plein, passation prévue pendant deux mois). [Consulter l'offre et candidater.](#)

## Agenda

### Aujourd'hui

► **Cœur de soignant**, rencontre professionnelle autour des vécus et pratiques en deuil périnatal, organisée par Sonj lanmou, de 18 heures à 20 heures au cabinet de sages-femmes de Suzini (4, rue de l'Astrolabe), à Rémire-Montjoly. [S'inscrire.](#)

► **Fin de l'appel à projets** pour la Guyane de la Mission interministérielle de lutte contre les drogues et les conduites addictives. [Consulter.](#)

► **Fin de l'appel à projets** pour la Guyane du Fonds interministériel de prévention de la délinquance. [Consulter](#).

### Samedi 28 mars

► **Semaine nationale du rein.** Dépistage anonyme et gratuit de 9 heures à 16 heures à Montjoly 2 (Rémire-Montjoly), Carrefour et Hyper U (Saint-Laurent-du-Maroni), Family Plaza (Matoury), Pli Bèl Price (Kourou), Hyper U (Cayenne), dans les hôpitaux de proximité de Maripasoula et Saint-Georges, et sur la place des Fêtes de Grand-Santi.

### ► Mars bleu.

- Information sur le cancer colorectal avec la Ligue, de 8h30 à 12h30 au marché de Cayenne.
- Clôture en fin de journée, sur la place des Palmistes. ANNULÉ

► **Quatrième Tour de l'autonomie**, organisé par la CTG, de 9 heures à 12 heures au centre social Makandra, à Mana.

► **Ophtabus**, dépistage des maladies de la vision, de 8 heures à 16 heures sur la place des Fêtes, à Apatou. Accessible à tous, gratuit. Pas de prescription de lunettes.

### Dimanche 29 mars.

► **Mars bleu.** Information sur le cancer colorectal avec la Ligue, de 8h30 à 12h30 au marché de Matoury.

### Mardi 31 mars

► **Semaine de l'autisme.** Ciné-débat, organisé par le GEM Neuro-Atypik, autour du film "Différente" suivi d'une table ronde intitulée « L'épuisement silencieux au travail : quels aménagements raisonnables ? », animé par Nadine Montbrun (FIPHFP), Christophe Wecker (Neuro-Atypik), Dominique Vérin (Epnak) et Cap emploi, de 18 heures à 21h30 à l'Eldorado, à Cayenne.

► **Webinaire Endométriose et émotions**, organisé par la filière EndoGuyane, animé par Sophie Younès, psychologue clinicienne, de 18h30 à 19h30. [S'inscrire](#).

► **Fin de l'appel à manifestation d'intérêt** pour la prise en charge en HAD de patients nécessitant des traitements médicamenteux systémiques du cancer.

► **Fin de l'appel à projets** recherche en santé environnement Guyane Santé 2030, lancé par l'ARS.

### Mercredi 1er avril

► **Afterwork de la CPTS**, initiation à la capoeira et aux percussions, animé par Energia Pura, à 19h30, à la Case Energia Pura, à Cayenne. [S'inscrire](#).

### Jeudi 2 avril

► **Réunion scientifique CHU – Institut Pasteur** : Des prévalences aux perceptions : méthodologie de la recherche mixte autour de l'allaitement en Guyane, par Claire Gatti et Marian Li, de 15 heures à 16h30 à l'Ispa, à Cayenne, ou [via Teams](#).

► **Semaine de l'autisme.** Webinaire « Autisme : démêler le vrai du faux », animé par Carine Wecker, présidente de Neuro-Atypik. [S'inscrire](#). **Renseignements** : [coordination@neuro-atypik.org](mailto:coordination@neuro-atypik.org) ou [0694 49 69 98](tel:0694496998).

### Samedi 4 avril

► **Semaine de l'autisme.** Salon de l'autisme, de 9 heures à 14 heures au Neuro-Lodge, à Cayenne, présentation d'outils concrets, conférences et ateliers animés par le Dr Astrid Kremer, Charlotte Martin-Chave et Nathalie Ritter. Portes ouvertes du Neuro-Lodge de 14 heures à 18 heures. [S'inscrire](#). **Renseignements** : [coordination@neuro-atypik.org](mailto:coordination@neuro-atypik.org) ou [0694 49 69 98](tel:0694496998).

### Mardi 7 avril

► **Portes ouvertes** du centre de formation Projet professionnel plus, de 8h30 à 12h30, à Matoury. Inscriptions et renseignements : [accueil@projetproplus.fr](mailto:accueil@projetproplus.fr).

### Mercredi 8 avril

► **Art-thérapie parent-enfant** avec l'association Amakaba et le contrat local de santé de Matoury, à destination des personnes éloignées du soin, de 10 heures à 11h30 au pôle enfance de Copaya, sur inscription au [0694 90 35 30](tel:0694903530).

### Jeudi 9 avril

► **États généraux de la santé et de la protection sociale**, avec la Mutualité française, de 8 heures à 11h45, au Royal Amazonia, à Cayenne. S'inscrire : [administration@mutualite-guyane.fr](mailto:administration@mutualite-guyane.fr), [0694 96 40 45](tel:0694964045) ou [www.placedelasante.fr](http://www.placedelasante.fr).

### Lundi 13 avril

► **Fin de l'appel à projets** « Transition écologique et santé-environnement » de l'ARS et de la DGTM.

### Jeudi 16 avril

► **Assemblée générale de la CPTS Centre littoral**, à 19 heures à la Domus Medica, à Cayenne.

### Vendredi 17 avril

► **Fin de l'appel à manifestation d'intérêt** pour l'installation d'un médecin au pôle médico-sportif de Cayenne.

► **Fin de l'appel à projets** pour l'activité physique et la lutte contre la sédentarité en milieu professionnel.

### Samedi 18 avril

► **Matinée du libéral**, organisée par l'URPS médecins libéraux et le Bureau des internes de Guyane. Échanges et information à destination des praticiens envisageant de s'installer en libéral, à partir de 8 heures, à la Domus Medica, à Cayenne. [S'inscrire](#).

### Lundi 20 avril

► **Rencontre des aidants du DSRC OncoGuyane**, de 17h30 à 19 heures, au 6, rue des Cèdres, à Rémire-Montjoly. [S'inscrire](#).

► **Semaine guyanaise de la ménopause et périménopause**, à l'Ispa, à Cayenne.

- De 14 heures à 16 heures : discours, témoignages, projection de film, présentation de la BD du Dr Alessia Melzani, infectiologue ;
- A 16 heures : sensibilisation par les Dr Karen Mencé et Gelly Akouala, gynécologues-obstétriciennes.

### Mardi 21 avril

► **Semaine guyanaise de la ménopause et périménopause.**

- De 15 heures à 16 heures : webinaire « Nutrition et ménopause » par Marie-Caroline Baraut, nutritionniste, et le Dr Liliane Thélusmé, médecin nutritionniste ;
- De 16 heures à 17h30 : atelier nutrition et ménopause (lieu à définir) ;
- De 19h30 à 21 heures : EPU « Cœur et ménopause » par le Dr Paul Zéphirin, cardiologue, « Cerveau et ménopause » par le Dr Gabriel André, gynécologue, « Traitement hormonal de la ménopause », par le Dr Isabelle Héron, gynécologue, à l'hôtel Ker Alberte, à Cayenne.

### Mercredi 22 avril

► **Neuvièmes Journées des travaux scientifiques** des soignants de Guyane, alias Nos soignants ont du talent. [Consulter le programme](#). [S'inscrire](#).

► **Colloque sur les troubles du comportement et de la conduite (TCC)**, organisé par l'Itep Félix-Eboué, le Sessad TCC Le Colibri (groupe SOS jeunesse) et l'Association des ITEP et de leurs réseaux (AIRe), à la mairie de Rémire-Montjoly, sur deux jours. [S'inscrire](#).

► **Semaine guyanaise de la ménopause et périménopause**

- De 10 heures à 15 heures : sensibilisation au CHU de Guyane – site de Saint-Laurent-du-Maroni, par le Dr Najeh Hcini, gynécologue ;
- De 10 heures à 15 heures : stand d'information par l'Association guyanaise de ménopause et périménopause et l'équipe de Cayenne, au pôle femme-enfant du CHU de Guyane – site de Cayenne.

► **Art-thérapie parent-enfant** avec l'association Amakaba et le contrat local de santé de Matoury, à destination des personnes éloignées du soin, de 10 heures à 11h30 au pôle enfance de Copaya, sur inscription au [0694 90 35 30](tel:0694903530).

### Jeudi 23 avril

► **Neuvièmes Journées des travaux scientifiques** des soignants de Guyane, alias Nos soignants ont du talent. [Consulter le programme](#). [S'inscrire](#).

► **Semaine guyanaise de la ménopause et périménopause**

- De 9 heures à 12 heures : formation DPC par les Dr Gabriel André et Isabelle Héron, à l'Ispa, à Cayenne ; [ANDPC 12142525134 – session 26.004](#). Inscriptions jusqu'à fin mars, sur le site de l'ANDPC ou auprès sa cellule formation.
- De 18 heures à 20 heures : Jeudi M, conférence et échanges autour de la ménopause.

► **DPC organisé par la Quinzaine obstétricale et EvalFormSanté**. Bouffées vasomotrices et brouillard mnésique : diagnostic et prise en charge, de 9 heures à 12 heures, à l'Ispa, à Cayenne. Animé par les Dr Gabriel André, Isabelle Héron et Alphonse Louis. [ANDPC 12142525134 – session 26.004](#). Inscriptions jusqu'à fin mars, sur le site de l'ANDPC ou auprès sa cellule formation.

► **Colloque sur les troubles du comportement et de la conduite (TCC)**, organisé par l'Itep Félix-Eboué, le Sessad TCC Le Colibri (groupe SOS jeunesse) et l'Association des ITEP et de leurs réseaux (AIRe), à la mairie de Rémire-Montjoly, sur deux jours. [S'inscrire](#).

#### Vendredi 24 avril

► **Semaine guyanaise de la ménopause et périménopause.**

- De 9 heures à 12 heures : formation DPC par les Dr Gabriel André et Isabelle Héron à l'Ispa, à Cayenne. [ANDPC 12142525146 – session 26.001](#). Inscriptions jusqu'à fin mars, sur le site de l'ANDPC ou auprès sa cellule formation.
- De 19 heures à 21 heures : ciné-débat à l'Eldorado, à Cayenne.

► **DPC organisé par la Quinzaine obstétricale et EvalFormSanté.** Dépistage et PEC du risque cardiovasculaire chez la femme de 50 ans, le 24 avril, de 9 heures à 12 heures, à l'Ispa, à Cayenne. Animé par les Dr Gabriel André, Isabelle Héron et Alphonse Louis. [ANDPC 12142525146 – session 26.001](#). Inscriptions jusqu'à fin mars, sur le site de l'ANDPC ou auprès sa cellule formation.

#### Samedi 25 avril

► **Permanence de l'URPS orthophonistes** à destination des parents s'inquiétant de l'acquisition du langage de leur enfant de moins de 6 ans, de 8 heures à 12 heures, à l'école du Larivot, à Matoury.

#### Lundi 27 avril

► **Assemblée générale d'EndoGuyane**, à 18h30 au pôle femme-enfant du CHU de Guyane – site de Cayenne. [S'inscrire](#).

#### Du 27 au 29 avril

► **Formation AFGSU 2**, organisée par la CPTS à destination de ses adhérents. [S'inscrire](#).

#### Mercredi 29 avril

► **Art-thérapie parent-enfant** avec l'association Amakaba et le contrat local de santé de Matoury, à destination des personnes éloignées du soin, de 10 heures à 11h30 au pôle enfance de Copaya, sur inscription au [0694 90 35 30](#).

#### Dimanche 10 mai

► **Fin de l'appel à projets** « Alimentation durable en établissement de santé ».

#### Vendredi 29 mai

► **Fin de l'appel à projets** pour la création d'un centre de ressources en déficience auditive.

*Faites connaître vos événements dans l'agenda de la Lettre pro en écrivant à [pierre-yves.carlier@ars.sante.fr](mailto:pierre-yves.carlier@ars.sante.fr)*

### Le message du jour

## Chikungunya - Guyane

#### Restez informé



#### Protégez-vous



Utilisez des répulsifs



dormez sous une moustiquaire



Éliminez les eaux stagnantes



Portez des vêtements amples et couvrants

#### Consultez



Fièvre, douleurs éruption cutanée

### Agence régionale de santé Guyane

Directeur de la publication : Bertrand PARENT

Conception et rédaction : ARS Guyane Communication

Standard : 05 94 25 49 89



[www.guyane.ars.sante.fr](http://www.guyane.ars.sante.fr)

[Cliquez sur ce lien pour vous désabonner](#)