

Bulletin bimensuel régional. Date de publication : 29 août 2024

Surveillance épidémiologique

Semaines 33 et 34 (du 12 au 25 août 2024)

Points et Indicateurs clés

● **Dengue** : L'épidémie de dengue débutée en juin 2023 est terminée. La circulation est à un niveau bas sur l'ensemble du territoire depuis 7 semaines et se situe désormais à un niveau infra-épidémique dans l'ensemble des secteurs. Le bilan de l'épidémie sera présenté dans un Bulletin de Santé Publique publié ultérieurement.

Bien que l'épidémie de dengue soit terminée, les mesures de prévention contre les arboviroses et la vigilance sont à maintenir dans un contexte actuel de circulation d'autres virus, en particulier le virus Oropouche, en Amérique du Sud.



● **Paludisme** : Le nombre d'accès palustres diagnostiqués dans le système de soins se maintenait à un niveau faible au cours des deux dernières semaines avec au total 5 accès recensés dont 3 en S33 et 2 en S34. Tous ces accès étaient dus à *P. vivax* et parmi eux 3 étaient une reviviscence.

Depuis début juillet les nouvelles contaminations ont majoritairement lieu en zone d'orpaillage sur les communes de Saint-Elie et Kourou. Au total, 351 accès palustres ont été diagnostiqués depuis le début de l'année. L'activité liée au paludisme est en baisse depuis juin : 42 accès ont été répertoriés en mai, 18 en juin, 15 en juillet et 9 au cours de ce mois d'août.

● **Infections respiratoires aiguës** : Une légère augmentation de la circulation des IRA est observée en médecine de ville et dans les hôpitaux du littoral. La grippe, le VRS chez le nourrisson et le Sars-CoV-2 circulent faiblement.

● **Diarrhées** : L'activité est à un niveau élevé, en augmentation dans les territoires de l'intérieur (CDPS et hôpitaux de proximité) et en diminution sur le littoral (médecine de ville et hôpitaux).

Indicateurs clés S33 et S34 (vs S31 et S32)

	IRA	Guyane
 Nb estimé de consultations en médecine de ville¹		820 (vs 780)
 Nb passages aux urgences²		91 (vs 82)

¹Réseau de médecins sentinelles / ²Oscour®

Indicateurs clés S33 et S34 (vs S31 et S32)

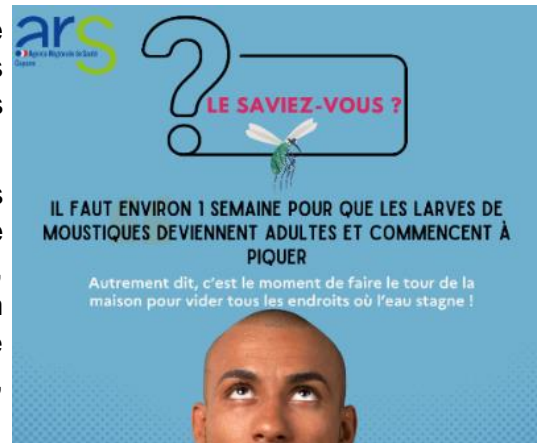
	Diarrhées	Guyane
 Nb estimé de consultations en médecine de ville¹		870 (vs 975)
 Nb de consultations en CDPS		92 (vs 50)
 Nb passages aux urgences²		48 (vs 64)

¹Réseau de médecins sentinelles / ²Oscour®

Prévention des arboviroses

Des arboviroses, comme le virus Oropouche, continuent de circuler en Amérique du Sud, en Amérique Centrale et dans les Caraïbes. Il est donc essentiel de maintenir les bonnes pratiques de prévention.

La lutte contre les arboviroses repose sur des mesures individuelles et collectives : protection contre les piqûres de moustiques, lutte contre les gîtes larvaires (récipients, soucoupes, pneus, ...), consultation rapide d'un médecin en cas d'apparition de symptômes évoquant une maladie transmise par les moustiques (fièvre même modérée, douleurs musculaires ou articulaires, etc.).



Partenaires

Santé publique France remercie le large réseau d'acteurs sur lequel il s'appuie pour assurer la surveillance des infections respiratoires aiguës, des arboviroses, du paludisme et des gastro-entérites aiguës : l'Agence régionale de santé de Guyane, les infirmières de veille hospitalières du CHC-CHK et du CHOG, la médecine libérale et hospitalière, les urgences, les centres de santé et hôpitaux de proximité, les laboratoires de biologie médicale hospitaliers et de ville, les sociétés savantes d'infectiologie, de réanimation, de médecine d'urgence, la Cnam, l'Inserm, l'Insee.



Equipe de rédaction

Marie Barrau, Luisiane Carvalho, Philippine Delemer, Sophie Devos, Tiphanie Succo

Pour nous citer : Bulletin bi-mensuel de surveillance épidémiologique. Région Guyane. Semaine 33 et 34 (du 12 au 25 août 2024). Saint-Maurice : Santé publique France, 2 pages, 2024.

Directrice de publication : Caroline Semaille

Date de publication : 29 août 2024

Contact : presse@santepubliquefrance.fr