



S'inscrire à la newsletter

ZOOM

L'ARS désormais dotée d'un conseil d'administration



La nouvelle instance succède à l'ancien conseil de surveillance. Elle fait une plus grande place aux élus et dispose de davantage de prérogatives. La première réunion s'est tenue hier. Elle a été principalement consacrée aux moyens financiers de l'ARS, aux travaux de création du CHRU, à la dengue et au paludisme.

C'était une demande des élus, suite à la crise sanitaire liée à la pandémie de Covid-19 : participer davantage au fonctionnement des Agences régionales de santé. C'est ce que prévoit la loi 3DS (différenciation, décentralisation, déconcentration et simplification de l'action publique) du 21 février 2022. Son article 119 remplace les anciens conseils de surveillance des ARS par un conseil d'administration (CA) dont la première réunion, en Guyane, s'est tenue hier matin.

Trois élus territoriaux, deux parlementaires, un maire

Présidé par le préfet, le CA est doté de quatre vice-président dont trois sont désignés, en Guyane, par la Collectivité territoriale (CTG). Il s'agit de son président Gabriel Serville, et des vice-présidentes Patricia Saïd, déléguée à la santé et à la solidarité, et Samantha Cyriaque, en charge de l'autonomie et du handicap. Le conseil d'administration compte également parmi ses membres des représentants des associations d'usagers, de la Conférence régionale de santé et de l'autonomie (CRSA), de l'Association des maires de Guyane, des services de l'Etat, des Forces armées en Guyane (FAG) et de la Caisse générale de sécurité sociale (CGSS). Enfin, un sénateur et un député, en l'occurrence Georges Patient et Jean-Victor Castor, en sont membres avec voix consultative.

Urgence sanitaire, finances, projet régional de santé

La loi a également ajouté des missions au nouveau conseil d'administration :

- En cas d'urgence sanitaire, il doit être réuni et informé au moins une fois par mois. C'est ainsi qu'hier, un point a été fait sur l'épidémie de dengue et sur la résurgence des cas de paludisme.
- Le conseil d'administration fixe les orientations concernant les conventions avec les collectivités territoriales pour la mise en œuvre du [Projet régional de santé](#) (PRS).
- Le conseil d'administration doit procéder « régulièrement » à un état des lieux sur la désertification médicale.
- Le directeur général de l'ARS transmet chaque année au conseil d'administration un rapport sur les actions financées sur le fonds d'intervention régional (FIR).

Guyane Santé 2030

Hier, outre le point sur l'épidémie de paludisme et la résurgence des cas de paludisme (lire ci-dessous), Dimitri Grygowski a fait un point sur le chantier du CHRU : validation du projet médical, travaux en cours sur le projet médico-soignant, organisation de la gouvernance ([lire la Lettre pro du 9 février](#)) et futurs financements de l'ARS en faveur de la recherche. Le directeur général de l'ARS a également présenté le programme opérationnel Guyane Santé 2030. Il s'agit du plan d'accompagnement en santé publique du futur CHRU, dont l'objectif principal est de faire converger l'espérance de vie des Guyanais avec l'espérance de vie dans l'Hexagone. Il fixe 20 ambitions pour le territoire telles qu'atteindre un taux de dépistage de 80 % du cancer du col de l'utérus et du cancer du sein, dépister 100 % des enfants et des femmes enceintes vis-à-vis de l'empoisonnement aux métaux lourds, diminuer de 30 % la prévalence du surpoids, dont l'obésité, chez les enfants et les adolescents, diminuer le nombre d'Evasan programmées et non programmées de 70 %... La Lettre pro aura l'occasion de vous les présenter en détails dans de prochains numéros.

Le premier FIR par habitant

Enfin, le conseil d'administration d'hier a été largement consacré au budget de l'ARS : environ 8,5 millions d'euros pour le budget principal et 78,2 millions d'euros de recettes pour son budget annexe : le fonds d'intervention régional (FIR). Celui-ci, financé en quasi-totalité par l'Assurance maladie, a doublé entre 2019 et 2023, faisant de la Guyane, la région la mieux dotée par habitant. Aux questions de membres du conseil d'administration inquiets qu'environ 7,5 % du FIR n'ait pas été dépensé l'an dernier, Dimitri Grygowski a souligné que ce doublement était « la confirmation d'une ambition pour la Guyane. Nous avons le premier FIR par habitant. C'est le résultat de la mobilisation des agents. Nous pouvons nous féliciter de disposer de crédits qui ont vocation à alimenter le programme opérationnel de santé publique Guyane Santé 2030. C'est un choix d'avoir réservé des crédits, délégués en fin d'année par le ministère, pour financer l'accompagnement du CHU. Nous investirons en 2024 et 2025 dans le contexte du CHU. »



Dengue

L'épidémie à un niveau moindre qu'avant les vacances



Si, avec la fin des vacances de carnaval, davantage de cas de dengue ont été diagnostiqués la semaine dernière, l'épidémie se poursuit désormais à un niveau inférieur à ce qu'elle était avant les vacances, annonce Santé publique France, dans un [point épidémiologique](#) diffusé hier. Un peu moins de 1 000 cas cliniquement évocateurs (932) ont été vus en médecine de ville ou dans les CDPS contre 737 la semaine précédente mais 1 200 durant la semaine précédant les vacances. Aux urgences de Cayenne, les passages pour suspicion de dengue représentent

désormais 8 % de l'activité. La filière fièvre a été stoppée et un nouveau dispositif dengue sera déployé à compter de la semaine prochaine. Les sérotypes 2 et 3 continuent de circuler à part égale. Santé publique France constate que le sérotype 2 progresse dans le secteur des savanes et sur le littoral ouest.

EN BREF

◆ Biosoleil rouvre à Mana



BIO SOLEIL
laboratoire de biologie médicale

Après quelques années d'interruption, le groupe Biosoleil rouvre son laboratoire de biologie médicale de Mana, mercredi prochain. Le laboratoire, situé sur la route d'Awala-Yalimapo, accueillera le public le mercredi, de 6h30 à 12 heures, avec une infirmière pour les prélèvements et une secrétaire. Cette reprise d'activité a été rendue possible par le démarrage du laboratoire de Saint-Laurent du Maroni, dont l'équipe assurera l'activité de Mana.

◆ Le nouvel IRM du CHC en service



Comme prévu, le nouvel IRM de l'hôpital de Cayenne a été mis en service lundi, après trois semaines de travaux. « Le changement de l'IRM du CHC répond à une obligation légale de renouvellement de l'équipement tous les sept ans », rappelle l'hôpital dans une vidéo diffusée sur sa [chaîne Youtube](#).

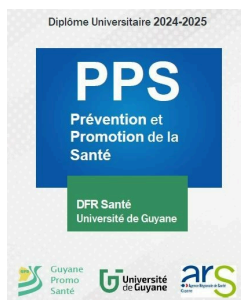
Le choix s'est porté sur un appareil de même marque mais équipé d'une technologie plus moderne et plus rapide. Le patient peut désormais choisir son ambiance sonore et musicale. Durant la période d'indisponibilité de l'appareil, les urgences étaient orientées vers le secteur privé tandis que l'activité programmée était décalée.

◆ Situation épidémiologique

« Après une tendance globale à la baisse observée à compter de la troisième semaine de janvier, le nombre hebdomadaire d'accès palustres semble se stabiliser à des niveaux modérés au cours des deux dernières semaines de février, constate Santé publique France, dans un [point de situation épidémiologique](#) diffusé hier. Cette tendance reste à confirmer car les données sont manquantes pour un laboratoire. Ces deux dernières semaines, 16 accès à *P. vivax* dont 8 reviviscences ont été diagnostiqués dans le système de soins. Au total, 183 accès palustres ont été diagnostiqués depuis le début de l'année dont 124 en janvier : la situation semble s'améliorer en février. Les enquêtes sur les lieux présumés de contamination (DDAS) réalisées en janvier et février confirment la poursuite de la transmission sur des pistes et zones rurales du littoral, et également en zone périurbaine dans les communes de Roura (villages de Cacao et Favard) et, dans une moindre mesure, Matoury hors bourg. »

Dans ce même document, SpF indique que la circulation des infections respiratoires aiguës est en baisse, tout comme la circulation du virus de la grippe. S'agissant de la bronchiolite du nourrisson et du Covid-19, la situation est calme. Les indicateurs épidémiologiques de la diarrhée sont en augmentation dans les communes isolées, principalement à Apatou, et à un niveau modéré dans les communes du littoral. Un peu plus de 1 000 cas ont été vus en médecine de ville au cours des deux dernières semaines et un peu moins de 200 en CDPS tout comme aux urgences.

◆ DU Prévention et promotion de la santé : les inscriptions sont ouvertes



La prochaine session du diplôme universitaire (DU) Prévention et promotion de la santé débutera le 7 octobre. Les inscriptions sont ouvertes jusqu'au 31 août. Organisé par Guyane Promo santé (GPS), l'association Ader, l'Université de Guyane et l'ARS, le DU Prévention et promotion de la santé a pour objectif de permettre aux étudiants d'acquérir une méthodologie commune de base pour améliorer les pratiques de montage et de conduite de projets dans le champ de la santé. Il s'adresse aux acteurs du champ sanitaire, social, médico-social, de l'éducation ou de la formation en Guyane, ainsi qu'aux responsables des politiques de santé. Il accueille 20 à 30 étudiants, à raison de trois à quatre jours de cours toutes les six semaines pendant

huit mois. Vous pouvez retrouver la maquette des cours sur le [site internet de GPS](#).

Avant l'ouverture des inscriptions sur le site de l'Université de Guyane, sur le [site internet de l'Université de Guyane](#) d'ici aux grandes vacances, les personnes intéressées peuvent contacter le DFR santé au 0594 27 27 23 ou au 0594 27 27 24.

◆ Deux jours autour des maladies rares



Les Journées Outre-mer Maladies rares immuno-hématologiques Guyane-Antilles se déroulent les 18 et 19 mars, au Royal Amazonia, à Cayenne. La filière de santé Maladies rares immuno-hématologiques (Marih) a publié son [programme](#).

La soirée du 18 sera introduite par les Pr Olivier Hermine (hôpital Necker) et Pierre Couppié (CHC), avant une intervention du Pr Narcisse Elenga (CHC) et du Dr François Lefrère (Necker) sur l'absence de collecte de santé en Guyane. Elle se poursuivra avec des présentations sur les aplasies médullaires et le déficit immunitaire héréditaire. Le lendemain (9 heures – 17 heures) seront abordés les mastocytoses, angioedèmes à kinines, neutropénies chroniques, syndromes hyperéosinophiliques, histiocytoses, maladies de Castleman, thrombopénie auto-immune et anémie hémolytique auto-

immune (PTI/AHAI).

Il est encore possible de s'inscrire sur le [site internet de la Marih](#).

◆ A Saint-Laurent du Maroni, GPS ouvre les portes de ses nouveaux locaux



Guyane Promo Santé (GPS) a inauguré ses nouveaux locaux, en début de semaine, à Saint-Laurent du Maroni. Ils sont situés au 21, rue de la Marne. L'association organise une matinée portes ouvertes jeudi 28 mars, de 8h30 à 12h30. L'objectif de cette matinée est de permettre aux visiteurs de découvrir le nouveau local et rencontrer les chargées de projet sur place, permettre aux professionnels de découvrir l'offre d'outils pédagogiques de GPS et de manipuler un outil de manière libre et autonome tout en bénéficiant d'une présentation à la

demande. Il ne sera pas possible de demander à emprunter des outils ce jour-là. Les personnes intéressées sont invitées à s'inscrire sur le [site internet de GPS](#).

◆ La Cump forme une soixantaine de volontaires



La cellule d'urgence médico-psychologique (Cump) de Guyane a formé 60 à 70 volontaires, la semaine dernière. Ces professionnels de l'hôpital de Cayenne (CHC) et du centre hospitalier de l'Ouest guyanais (Chog) seront mobilisables sur le terrain lorsque des cellules sont déclenchées. Des formateurs de la Cump de Marseille (Bouches-du-Rhône) étaient également présents.

En Guyane la Cump est composée d'une psychologue, un infirmier et un médecin psychiatre permanent, ainsi que de volontaires. La formation a ainsi été suivie par des psychologues, des psychiatres, infirmiers, mais également par des secrétaires et des assistants, travaillant en majorité dans les secteurs santé mentale des hôpitaux. « Nous intervenons lors d'événements à fort retentissement collectif », à la demande du Samu, dont la Cump est une antenne, du directeur de l'ARS ou du préfet, explique Marianne Pietropaoli, psychologue permanente à la Cump. Ce fut le cas, par exemple, au début de l'épidémie de Covid-19 ([lire la Lettre pro du 21 avril 2020](#)), en août dernier lors de l'attaque d'abeilles à l'îlet La Mère, ou plus récemment lors du triple homicide à Cayenne.

« La Cump propose des interventions précoces pour prévenir et réduire les troubles post-traumatiques, poursuit Marianne Pietropaoli. Cette formation a également été proposée alors que sera créé, dans les prochains mois, le centre ressources psychotraumatisme de Guyane. Il s'agira du troisième centre ressources du CHC après ceux sur l'autisme et la prévention du suicide.

♦ Au CHC, le service biomédical se fait connaître



Expliquer leurs missions à leurs collègues de l'hôpital de Cayenne et faire découvrir leur métier aux jeunes : tels étaient les raisons qui ont amené l'équipe biomédicale du CHC à organiser des portes ouvertes, les 28 et 29 février. « Nous avons voulu nous ouvrir à nos collègues, qui ne savent pas tous à quoi sert le biomed, et nous ouvrir à la jeunesse guyanaise en montrant les différents profils que nous recherchons », souligne Paulo Matison, ingénieur en chef et responsable du service biomédical du CHC.

Entretenir un respirateur pour la réanimation, réparer un appareil pour la dialyse, conseiller l'utilisateur d'un autoclave ou encore fabriquer un support pour un microscope du laboratoire avec le scanner et l'imprimante 3D acquis pendant la crise Covid : « Notre cœur de métier, c'est de s'assurer de la continuité des soins dans les services », expliquent les techniciens. « Nous déclinons la politique de maintenance définie par l'ingénieur biomédical, qui permet de maintenir tous les dispositifs médicaux que les soignants utilisent au quotidien auprès du patient », poursuit Thierry Sébéloué, chef d'atelier, dans une vidéo diffusée sur la [chaîne Youtube du CHC](#).

A l'hôpital de Cayenne, le dix-neuf agents du biomédical assurent la maintenance de 11 000 équipements. « C'est autant que dans un CHU, car nous devons être autonomes », précise Paulo Matison. Le service est dans une démarche de certification par l'Afnor, qu'il espère voir aboutir au second semestre. Il est également engagé dans la création d'une équipe territoriale avec les hôpitaux de Kourou et Saint-Laurent du Maroni (lire la Lettre pro du 27 février) et gère le matériel des hôpitaux de proximité et des centres délocalisés de prévention et de soins (CDPS). « Nous avons déjà de nombreuses conventions avec le CHC, pour la maintenance, le prêt de matériel ou le remplacement des agents », détaille Paulo Matison. Les achats se rapprochent entre les hôpitaux pour permettre à l'équipe d'intervenir plus facilement sur tout le territoire.



Messagerie : la CPTS propose gratuitement la solution PandaLab



Depuis le 1er mars, la CPTS Centre Littoral guyanais met gratuitement à disposition de tous les professionnels de santé médicaux et paramédicaux adhérents le logiciel PandaLab pour une durée minimale d'un an. PandaLab est une plateforme multifonctionnelle conçue pour faciliter les échanges et la collaboration entre professionnels de la santé. Elle se distingue par son interface intuitive, rendant son utilisation très simple, même pour les utilisateurs novices. De plus, sa compatibilité avec les appareils mobiles en fait un outil pratique, utilisable en

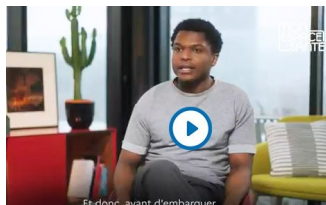
tout lieu et à tout moment. Fonctionnant de manière similaire à WhatsApp, PandaLab assure une sécurité renforcée pour garantir la confidentialité des données médicales.

PandaLab permet non seulement la communication texte, l'échange de fichiers, de sondages, de réseau social professionnel mais également la réalisation de téléconsultations grâce à son outil de visio. Avec PandaLab, les professionnels peuvent partager des informations médicales de manière sécurisée et efficace, améliorant ainsi la coordination des soins et la prise en charge des patients. Que ce soit pour la consultation de dossiers médicaux, la transmission d'ordonnances ou la communication sur des protocoles de traitement. « Grâce à PandaLab, je transmets les ordonnances des patients directement à leur infirmière par messagerie sécurisée. Elles n'ont plus à faire de détour par mon cabinet », témoigne le Dr Christian Rohrbacher, président de la CPTS, qui l'a testé pendant deux mois. Le logiciel est notamment utilisé dans le cadre du protocole dengue actuellement déployé par la CPTS, en permettant aux médecins de signaler les patients ayant besoin d'un suivi infirmier à domicile, et en leur permettant de compléter et de transmettre les modèles d'ordonnance prévus dans ce cadre.

PandaLab offre également une option de télé-expertise, actuellement en phase de test au sein de la CPTS, permettant aux professionnels du territoire de tester des outils complémentaires à ceux qui leur sont déjà proposés.

Renseignements auprès de la CPTS : contact@cpts-centre-littoral.fr ou 0694 40 87 08.

La Guyane à l'honneur sur Mon espace santé



Il est question de la Guyane, dans une vidéo diffusée cette semaine par l'Agence du numérique en santé sur ses [réseaux sociaux](#). Dans cette vidéo, Arthur explique en quoi l'application Mon espace santé lui a simplifié la vie avant de se rendre en Guyane pour motif professionnel. « Avant d'embarquer, j'ai pu prouver mes récentes vaccination en allant sur Mon espace santé. J'ai tous mes documents centralisés sur une seule et même application de santé. Plus besoin de la version papier qui

est sans doute chez mes parents ou dans des cartons. »

Les prochains webinaires de l'ANS

Mon espace santé, programme Care, identifiant national de santé (INS)... L'Agence du numérique en santé propose un programme de webinaires autour de tous les projets phares de la e-santé, à destination des professionnels. Vous pouvez retrouver le programme des prochains webinaires sur son [site internet](#).

Actus politiques publiques santé et solidarité

■ Attractivité et fidélisation : L'Anap lance sa plateforme de conseil

L'Agence nationale de la performance sanitaire et médico-sociale (Anap) propose une [plateforme numérique de ressources](#) sur l'attractivité et la fidélisation en établissement sanitaire et médico-social, a annoncé l'agence, hier lors d'une webconférence. Construction de la marque employeur, recrutement des candidats, intégration des nouveaux collaborateurs, fidélisation : autant de phases importantes pour lesquels l'Anap propose des outils.

En Guyane, Dimitri Grygowski, directeur général de l'ARS, a annoncé mercredi, lors d'une rencontre avec les représentants des URPS, la future création d'un groupement d'intérêt public « Destination santé Guyane », chargé d'améliorer l'image du territoire auprès des professionnels de la santé et du médico-social, et de renforcer la fonction recrutement des établissements. Ce GIP réunira dans un premier temps l'ARS et les établissements publics, avant de s'élargir à d'autres acteurs.

Offres d'emploi



■ Le Chog recherche

• Un **cadre de santé** pour le service HDJ-médecine (titulaire ou contractuel, CDI, temps plein). [Consulter l'offre et candidater.](#)

• Un **cadre de santé en santé publique** (titulaire ou contractuel, CDI, temps plein). [Consulter l'offre et candidater.](#)

■ Le groupe SOS Solidarités recherche un **chef de service** pour ses appartements de coordination thérapeutique (ACT) de Kourou (CDI, temps plein). [Consulter l'offre et candidater.](#)

■ Entr'aides Guyane recrute un **animateur en santé sexuelle** – adulte relais (CDD trente-six mois, temps plein, poste basé à Macouria). [Consulter l'offre et candidater.](#)

Agenda



Aujourd'hui

► **Journée internationale des droits des femmes.** Rencontre pour les référents handicap des organismes de formation, avec la Ressource handicap formation (RHF) et le Plan régional d'insertion des travailleurs handicapés (Prith), à 9 heures chez LV Consultants à Cayenne. Inscriptions jusqu'au 5 mars : <https://forms.office.com/e/KUigwBUzxm>

► **Journée internationale des droits des femmes.** Conférence sur les violences gynécologiques, par France assos santé, de 18 heures à 20h30 au Chiapn du bourg de Tonnégrande, à Montsinéry-Tonnégrande.

Demain

► **Poids et obésité** : An nou lé, an nou palé, manifestation organisée par Diabète Guyane obésité et le groupement Diabète Amazonie métabolisme (Diam), à l'occasion de la Journée mondiale de l'obésité, de 6h30 à 14 heures, à la Collectivité territoriale (CTG), à Cayenne. Programme : marche (rendez-vous à 6 heures sur la plage), conférence sur de l'obésité, dépistage et sensibilisation, ateliers diététiques, calcul d'IMC et impédancemétrie, ateliers de sophrologie et EFT, jeux, danse, Tanbou pou swè.

► **Fo Zot Savé**. Sandrine Chantilly, directrice générale adjointe des services de la CTG en charge du pôle prévention solidarité santé, le Dr Joseph Rwagitinywa, directeur de la démoustication à la CTG, et Alain Dorilas, responsable des opérations de démoustication à la CTG, répondront aux questions de Fabien Sublet sur la lutte antimoustique, à 9 heures, sur Guyane la 1ère.

Lundi 11 mars

► **Atelier** dans le cadre du débat sur la place de la médecine traditionnelle dans le parcours de soins et la démarche thérapeutique, au CDPS de Cacao, à Roura, de 10 heures à 12 heures (population) et de 17 heures à 19 heures (population, élus et professionnels).

Mardi 12 mars

► **Webinaire e-santé** pour les pharmaciens de Guyane, de 19h30 à 20h30, [via Teams](#). Au programme : téléconsultation (pratiques, cotations, possibilités de développement), développement de la télé-expertise sur le territoire, offre Comudoc.

Mercredi 13 mars

► **Présentation des outils e-santé** par le GCS Guyasis à destination des professionnels de santé de l'Ouest guyanais, à 18h30 au restaurant La Fine Bouche, à Saint-Laurent du Maroni. Inscriptions : hotline@gcsguyasis.fr.

Jeudi 14 mars

► **Rencontre** avec les professionnels de santé libéraux autour de la e-santé, organisée par l'ARS et le GCS Guyasis, à 19h30 à la mairie de Sinnamary. Au programme : la plateforme Comudoc, la télé-expertise, les téléconsultations, le Dossier médical partagé (DMP) et l'accompagnement de l'ARS.

► **EPU du Corevih**, en association avec le réseau Kikiwi. Prep et IST par le Dr Hawa Cissé (HDJ maladies infectieuses et tropicales, CHC), de 16 heures à 18 heures, en salle Thierry-Basset au CHC.

Lundi 18 et mardi 19 mars

► **Journées Outre-mer maladies rares et immuno-hématologiques (Marih)**, au Royal Amazonia, à Cayenne. [S'inscrire](#).

Mercredi 20 et jeudi 21 mars

► **Condom**, congrès des DOM en santé sexuelle, à Cayenne. Renseignements : corevih@ch-cayenne.fr.

Jeudi 21 mars

► **Webinaire** sur le déploiement de l'INS en cabinet de radiologie et laboratoire, animé par le Dr Gilles Thomas (GCS Guyasis), de 19h30 à 20h30, [via Teams](#).

► **EPU sur l'endométriase** avec les Pr Louis Marcellin, Pietro Santulli et le Dr Sylvie Epelboin (AP-HP), à 19h30 à la Domus Medica, à Cayenne. Inscriptions pour les membres de la CPTS centre littoral avant le 20 mars, [en ligne](#).

Vendredi 22 mars

► **Ciné-débat** *Toi, mon endo*, de Laëtitia Laignel, animé par le Dr Louis Alphonse (CHC), organisé par Endo amazones, en partenariat avec Endo France, le réseau Périnat Guyane et le CHC, en présence des Pr Pietro Santulli, Louis Marcellin et du Dr Anne-Elodie Millischer-Bellaïche (hôpital Cochin), de 19 heures à 21h30 au cinéma Eldorado, à Cayenne. Entrée gratuite. S'inscrire. <https://www.helloasso.com/associations/endoamazones-guyane/evenements/cine-debat-toi-mon-endo>

Samedi 23 mars

► **Session de prévention** sur la santé bucco-dentaire à destination des enfants de 6 à 12 ans, de de 9 heures à 11 heures, au guichet unique de Soula, avec la CPTS.

► **Soirée de gala contre l'endométriase**, organisée par Endo amazones et le Rotary, à 20 heures au Royal Amazonia, à Cayenne. S'inscrire. <https://www.helloasso.com/associations/rotaract-club-idc/evenements/gala-dedie-a-la-sensibilisation-contre-l-endometriose>

Mardi 26 mars

► **Soirée de sensibilisation** à l'activité physique adaptée en cancérologie, organisé par Onco Guyane et la CPTS centre littoral, à 19h30 à la Domus Medica, à Cayenne. [S'inscrire.](#)

Jeudi 28 mars

► **Matinée portes ouvertes** de Guyane Promo Santé (GPS) dans ses nouveaux locaux de Saint-Laurent du Maroni (21, rue de la Marne), de 8h30 à 12h30. S'inscrire. <https://gps.gf/agenda/matinee-portes-ouvertes-de-la-pedagotheque-2/>

Faites connaître vos événements dans l'agenda de la Lettre pro en écrivant à pierre-yves.carlier@ars.sante.fr

Le message du jour



Épidémie de DENGUE

La dengue circule sur tout le territoire !
Protégez-vous des moustiques le jour et la nuit !

Vous avez des symptômes évoquant la dengue (fièvre, douleurs, maux de tête ...)

Rendez-vous chez votre médecin pour vous faire tester et **CONTINUEZ de vous protéger pour éviter la propagation**

ars
Agence Régionale de Santé
Guyane

Consultez tous les numéros de La lettre Pro

Agence régionale de santé Guyane

Directeur de la publication : Dimitri GRYGOWSKI

Conception et rédaction : ARS Guyane Communication

Standard : 05 94 25 49 89



www.guyane.ars.sante.fr

[Cliquez sur ce lien pour vous désabonner](#)