



S'inscrire à la newsletter

ZOOM



## Une année décisive pour le CHRU de Guyane



*CHRU - Echanges avec professionnels des trois hôpitaux publics de Guyane en juillet à Sinnamary*

**Dans un an doit être signée la convention de création du futur Centre Hospitalier Régional Universitaire de Guyane.**

---

Moins d'un an, c'est le temps fixé par les parties-prenantes pour finaliser les travaux préparatoires au futur CHRU de Guyane. Une année qui promet d'être chargée, comme l'ont constaté, vendredi, les participants – directeurs, présidents de commission médicale d'établissement (CME), chefs de

filière, médecins... – à un webinaire sur le sujet, avec l'ARS et les cabinets de consultants Eurogroup Consulting et CMI.

### **Finaliser le projet médico-soignant**

Les premiers mois vont être consacrés à la consolidation du projet médico-soignant, dont le volet soignant est élaboré depuis la fin de l'année (lire la [Lettre pro du 9 janvier](#)). Les acteurs travaillent à aux trajectoires opérationnelles de mise en œuvre du projet médical, à 24 et 48 mois (professionnels mobilisés, projet de recherche, etc.). Ce volet est la déclinaison très opérationnelle des projets identifiés dans le projet médical. Il s'agit dans les prochaines semaines d'intégrer le volet soignant au volet médical. Des groupes de travail seront organisés ces prochaines semaines pour aboutir au projet médico-soignant en mars. Le tout en tenant compte de l'avis que l'ARS avait transmis en novembre aux directeurs et présidents de CME sur la première version du document (lire la [Lettre pro du 24 novembre](#)).

### **Mettre en place les filières à l'échelle du territoire**

Des feuilles de route sont attendues au deuxième trimestre pour lancer ou poursuivre le déploiement des filières coordonnées de manière très opérationnelle, à l'échelle du territoire. Pour chacun des projets, la feuille de route devra identifier les besoins en termes de système d'information, de logistique, de transport, d'immobilier, de formation et besoins en ressources humaines. Ces feuilles de route vont permettre de développer un plan de formation à l'échelle du GHT. L'organisation des filières territoriales des équipes sera également finalisée. Plusieurs possibilités existent, selon les filières : fédération médicale interhospitalière (FMIH), services tri-sites ou bi-sites ou coordination simple dans le cadre du GHT.

### **Lancer les directions de GHT**

Plusieurs chantiers vont être menés à l'échelle du groupement hospitalier de territoire (GHT). Trois directions de projet territoriales sont en train d'être mises en place :

- La direction des systèmes d'information (DSI) ;
- La direction des achats
- La direction des affaires médicales

Cette dernière répond à la nécessité d'avoir une politique de recrutement cohérente, en homogénéisant les pratiques de recrutement d'un établissement à l'autre. Ces directions doivent aussi faciliter le travail des équipes médicales entre les sites, en facilitant par exemple la communication des systèmes d'information des trois hôpitaux. La convergence des outils SI est également une priorité des prochaines semaines, notamment pour permettre aux professionnels qui interviennent sur plusieurs sites de retrouver les dossiers patients, de communiquer avec les plateaux techniques.

### **Créer la commission médicale de groupement**

La commission médicale de GHT doit voir le jour dans les prochaines semaines, certainement d'ici à mars, en lieu et place du collège médical de territoire. Les commissions médicales des trois établissements (CME) doivent désigner leurs représentants au sein du CMG d'ici là. L'objectif est de préfigurer la commission médicale du CHR puis du CHU.

### **Mobiliser les professionnels**

Pour mobiliser les professionnels, des « Semaines CHRU » seront organisées chaque mois. Il s'agira de temps de travail concentré sur cinq jours. La première aura lieu du 5 au 9 février ; la seconde, du 18 au 22 mars. Parmi les chantiers prévus dans quinze jours : le maillage territorial des systèmes d'information, un séminaire médico-soignant sur les urgences et les soins critiques, des ateliers de travail sur la chirurgie des cancers, les soins palliatifs et la médecine légale ainsi que des discussions sur le GHT. D'autres filières doivent être ajoutées au programme. Chaque

semaine se terminera par un webinaire ouvert à tous les professionnels, afin de partager les discussions de la semaine.

### **Définir une politique territoriale de qualité et sécurité des soins**

Plusieurs projets seront également menés à l'échelle du GHT, ces prochaines semaines. A chaque fois, un chef de file sera nommé. S'agissant de la politique territoriale de qualité et sécurité des soins, l'objectif est de partager des pratiques similaires, les mêmes réflexes qualité et sécurité des soins, de mettre en place des bonnes pratiques entre les trois établissements.

### **Territorialiser les missions de recherche**

La recherche en santé est, actuellement, principalement l'apanage de l'hôpital de Cayenne. L'objectif est désormais de développer les projets de recherche clinique sur les trois sites et de favoriser l'inclusion des patients dans les trois établissements.

### **Créer une équipe biomédicale unique**

Une équipe biomédicale de territoire va également voir le jour. Il s'agit, dans un premier temps, de préfigurer la future direction biomédicale de territoire. Il s'agit d'avoir une cohérence entre les différents services biomédicaux, en prévision de la création d'une équipe commune.

### **Structurer une direction territoriale des RH**

Ce sujet a été évoqué plusieurs fois lors des travaux sur le volet soignant. L'objectif est de proposer un plan de formation commun, d'appuyer la mobilité des professionnels volontaires entre les sites. Il en a beaucoup été questions lors des groupes de travail entre soignants. La gestion prévisionnelle des emplois et compétences médicales et soignantes sera progressivement mutualisée à l'échelle du territoire. Des discussions sur le sujet sont prévues au premier trimestre. Le plan de formation doit permettre d'accompagner la création des filières de territoire.

### **Créer une biologie et une PUI de territoire**

L'enjeu est de monter en charge et en compétence, en ayant une répartition optimale entre les sites en fonction des surspécialités. Des discussions vont également démarrer sur la pharmacie à usage intérieur (PUI), dans un premier temps sur le pôle est qui regroupe Cayenne et Kourou.

Enfin, une cellule territoriale de coordination des ressources sera créée. Elle aura pour mission d'appuyer la mise en place du projet médico-soignant et de soutenir le développement des parcours patients à l'échelle du territoire.

**EN BREF**



### **◆ Le Pr Magaly Zappa échange avec les élèves manip radio**



Treize élèves termineront, en juin, leurs trois années de formation de manipulateur en électroradiologie médicale. Le service d'imagerie médicale de Cayenne, où dix postes sur vingt-quatre ne sont pas pourvus, espère convaincre plusieurs d'entre eux de le rejoindre. Jeudi soir, le Pr Magaly Zappa, cheffe de service, les a rencontrés sur leur site de formation, en présence notamment de Dimitri Grygowski, directeur général de l'ARS. Cette heure de discussion a permis de répondre aux questions des élèves et de présenter en détails le service.

Le Pr Zappa leur a notamment annoncé la réorganisation, « dans les deux ou trois mois », du rythme de travail, avec la mise en place de journées de douze heures au lieu de sept actuellement. Ainsi que le projet d'installation d'un second scanner. Maxime Reze, manipulateur radio présent lors de cette rencontre, les a encouragés à rejoindre le CHC, en mettant en avant le plateau technique : « On peut faire de la radio, de l'IRM, du scanner, de la radiologie interventionnelle. On peut faire des choses différentes tous les jours. Si on ne sent pas à l'aise sur une modalité, on peut le dire. Le seul inconvénient majeur à Cayenne, en ce moment, c'est qu'il n'y a pas assez de manipulateurs radio. Si vous venez, ce sera génial ! »

#### ◆ Des moustiquaires pour la Verdure



Après l'évacuation de la place des Amandiers, à Cayenne, où plusieurs centaines de demandeurs d'asile vivaient dans des abris de fortune, environ 300 personnes ont été installées sur le site de La Verdure. Aujourd'hui, ils sont environ 450 à y vivre. La Croix-Rouge y a organisé trois journées de consultation, fin novembre, avec le renfort de médecins de l'hôpital de Cayenne et d'autres professionnels de santé. Les équipes de l'association (centre de santé, équipe mobile santé-environnement, bénévoles...) y sont retournées la semaine dernière, pour deux journées de consultations, toujours avec le renfort de professionnels du CHC. Une centaine de personnes ont été vues le premier jour et environ 150 le lendemain. Les équipes ont reçu la visite de Dimitri Grygowski, Romain Brochard et Solène Wiedner-Papin, directeur général, directeur général adjoint et directrice de la santé publique à l'ARS. Ils ont pu constater l'efficacité du dispositif de prise en charge sanitaire des demandeurs d'asile. Ils ont également participé à l'installation de cent moustiquaires alors que de premiers cas probables de dengue ont été repérés. La Croix-Rouge prévoit de poursuivre ce type de consultations une à deux fois par mois.



### ◆ Journée des soignants : appel à communications



#### APPEL À SOUMISSION

Les Journées des travaux scientifiques des soignants de Guyane se déroulent les 23 et 24 mai, à Cayenne. L'association Carbu, organisatrice, lance un appel à soumission. Tous les soignants, médicaux et paramédicaux, peuvent proposer une présentation de leurs travaux.

Peut être présenté tout travail scientifique (thèses, mémoires de DES, de Desc, de capacité, de DU, Desu ou DIU, de master, de diplôme d'État (IDE), de fin d'études (sage-femmes)) réalisé par un étudiant ou un professionnel (travaux hors cadre universitaire acceptés) ayant passé au moins quelques mois en Guyane. Les

internes et ex-internes des Antilles-Guyane et les inter-CHU ayant effectué un travail au cours de leur stage en Guyane sont vivement encouragés à soumettre. Le travail doit avoir été soutenu entre 2017 et 2023. Toutes les thématiques sont acceptées : clinique, biologique, épidémiologique, promotion de la santé, sociologique, anthropologique, etc., mais doivent concerner la Guyane. Plusieurs travaux peuvent être soumis par une même personne.

Les personnes souhaitant soumettre leurs travaux doivent le faire le 10 février au plus tard, [via le formulaire en ligne](#).

### ◆ Condom : le programme dévoilé



Condom, le congrès des DOM en santé sexuelle, se déroule les 20 et 21 mars à l'amphithéâtre A du campus de Troubiran, à Cayenne. Les organisateurs viennent de communiquer le programme.

#### Mercredi 20 mars

- **8 heures. Ouverture du congrès**
- **8h30. Profil épidémique des personnes vivant avec le VIH dans les outre-mers** : le grand écart d'un territoire ultramarin français à l'autre, par Loïc Epelboin (CHC) et Isabelle Lamaury (CHU Guadeloupe)
- **9 heures - 10h30. Session Stratégies de dépistage des IST**

#### hors les murs

- Stratégie de dépistage par Trod au RSMA, par Virginie Joffre (RSMA Martinique)

- Dépistage des IST à l'université des Antilles, Martinique « Dépistage Campus », par Anne-Lise Lemus et Marlène Ouka (Action sida Martinique)
- Expérience de dépistage à domicile, par Nadia Agapé (Cegidd CHG Saint-Martin et volontaire Aides Saint-Martin)

- **11 heures - 12h30. Session 2 : Accompagnement des populations vulnérables**

- Les maraudes de prévention des travailleurs du sexe et des hommes ayant des rapports avec les hommes, présentation du PSP, par Didier Bazin (ARSPH, La Réunion)
- Réduction des risques en milieu pénitencier, par Sylvie Abel (CHU de Martinique)
- Création d'une maison de la femme, par Ornella Cabras (CHU de la Martinique)

- **14 heures - 15h30. Session 3 : Prévention en santé sexuelle, Prep**

- Accompagnement des travailleuses du sexe, maraudes, ateliers de prévention et accompagnement à la Prep, par Marlete Pantoja (Ader) et Mayelin Estevez (Entr'aides Guyane)
- Déploiement de permanences Prep en milieu associatif LGBTQ+, par François Achkar (association Safe, Guadeloupe)
- Implémentation de la Prep sur l'île de La Réunion, coopération Cegidd hospitaliers et associations sur le territoire, par Roland Rodet (Cegidd NE, La Réunion)

- **16 heures - 17h30. Session 4 : Outils en santé sexuelle**

- Mise en place transdisciplinaire d'un support d'orientation en santé sexuelle pour le territoire guyanais, par Louise Mutricy (CHC)
- Plateforme de distribution de préservatifs, application smartphone et jeu de société, par Rayasate Abdallah (Croix-Rouge française Mayotte)
- Nou pa ka joué, outil de prévention et d'ETP en santé sexuelle, par Fany Eleski (Guyane promo santé)

### **Jeudi 21 mars**

- **8h30 – 10 heures. Session 5 : Expérimentation de nouvelles stratégies sexuelle**

- Stratégies d'accompagnement pour une mise en réseau des acteurs en santé sexuelle, par Vanessa Tressière et Jean-Claude Maced (Corevih Guadeloupe)
- Projet Oyapoque coopération santé : un projet transfrontalier Guyane - Brésil mené en consortium, par Margaux Barbier (ID Santé, DPAC Fronteira et CHC, lire la [Lettre pro du 26 septembre](#))
- Comment optimiser le dépistage hors les murs des IST autres que le VIH ?, par Jimmy Lambec (Aides) et Maxime Marquet (Cegidd CHU Guadeloupe)

- **10h30 - 12h30. Session 6 : Evolution du dépistage et du suivi des PPVIH**

- Stratégie de dépistage du VIH par Trod au service d'accueil des urgences de Cayenne, par Vanessa Morel (CHC)
- « Quelle place pour l'ETP des PPVIH dans un contexte d'extrême précarité ? », par Marie-Eve Tremblay (consultation externe d'infectiologie, CH de Mayotte)
- 30 ans de recherche dans le VIH en Guyane, par Mathieu Nacher (CHC, lire la [Lettre pro du 1er décembre](#))

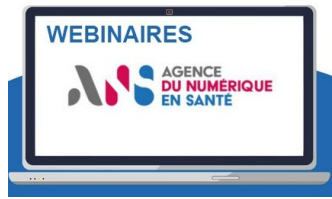


### **■ Plus de 20 000 documents envoyés au DMP en décembre**

L'Agence du numérique en santé a diffusé les chiffres d'utilisation du dossier médical partagé (DMP) par les professionnels de santé en décembre. Ceux de Guyane ont déposé 20 713 documents au cours du dernier mois de l'année. L'envoi de documents sur le DMP s'est nettement accéléré à la rentrée, avec un pic en octobre et novembre (30 000 documents envoyés par mois), alors qu'il ne dépassait pas les 10 000 documents par mois avant les grandes vacances. En

rythme annuel, cela représente un peu moins d'un document par habitant (0,83). Au total, environ près de 150 000 documents ont été envoyés l'an dernier dont plus de la moitié au cours des trois derniers mois.

## ■ Les prochains webinaires de l'ANS



Mon espace santé.

L'Agence du numérique en santé a publié la liste de ses [prochains webinaires](#).

- Le 25 janvier à 9h15 (heure de Guyane) : comment améliorer le taux de qualification des identités en radiologie ?
- Le 8 février, le 7 mars et le 4 avril à 9 heures : Dites-nous tout sur

## ■ Ils bougent



■ **Camille Chassouant** rejoint la Croix-Rouge en tant que coordinatrice terrain de l'équipe mobile santé environnement (EMSE, ex-projet Wash sur la prévention des maladies liées à l'eau, l'assainissement et l'hygiène).

Elle était jusque-là superviseuse santé à Médecins du Monde.

## ■ Actus politiques publiques santé et solidarité

### ■ EVC : un délai pour les Padhue

Les praticiens à diplôme hors Union européenne (Padhue) qui n'ont pas été admis aux épreuves de vérification des connaissances (EVC) 2023 seront autorisés à continuer de travailler jusqu'à la publication des textes d'application de la loi Valletoux, a annoncé le ministère du Travail, de la Santé et des Solidarités, hier dans un communiqué. « Pour garantir la continuité des soins et ne pas désorganiser les services hospitaliers dans des zones souvent en tension, les lauréats exerçant déjà sur le territoire national (en métropole comme en outre-mer) seront maintenus dans leurs fonctions et dans leurs structures actuelles », poursuit le ministère. Les autres lauréats « choisiront leurs postes dans les prochaines semaines, en vue de leur affectation d'ici la fin du premier trimestre ». Quand aux non-lauréats, le gouvernement les autorisera à poursuivre durant les mois à venir. Les textes d'application de la loi Valletoux permettront la délivrance d'attestations provisoires d'exercice dans l'attente d'un nouveau passage des EVC cette année.

### ■ Le doublement des franchises de soins interviendra fin mars et courant juin

Le doublement des franchises sur les soins et des participations forfaitaires sur les consultations médicales et les analyses de biologie entreront en vigueur in mars et d'ici début juin, ont annoncé hier les ministres en charge de la sécurité sociale, dans un communiqué. Désormais, le montant des franchises appliquées aux boîtes de médicaments et aux actes paramédicaux s'élèvera à 1 euro, celui des transports sanitaires sera porté à 4 euros, tandis que le montant des participations forfaitaires, appliquées aux actes et consultations réalisés par un médecin et aux examens et analyses de biologie médicale, atteindra 2 euros. Ces franchises et participations forfaitaires, déduites automatiquement des remboursements, « sont applicables à l'ensemble des assurés, à l'exception des mineurs, des femmes qui bénéficient de l'assurance maternité, et des bénéficiaires de la complémentaire santé solidaire (C2S) ». Le plafond annuel de 50 euros « est

maintenu afin de protéger celles et ceux affectés par une pathologie lourde, et notamment les personnes atteintes d'une affection de longue durée (ALD) ».

## Offres d'emploi

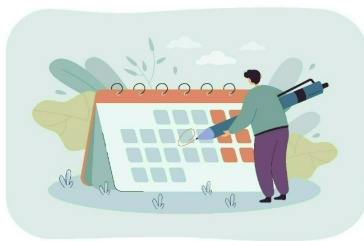


- Guyane promo santé (GPS) recrute :
  - Un **assistant administratif** (CDD douze mois, temps plein, à pourvoir au 1er mars). [Consulter l'offre et candidater.](#)
  - Un **chargé de projet et d'ingénierie en éducation et promotion de la santé** (CDD dix-huit mois du 15 avril 2024 au 14 octobre 2025, temps plein, poste basé à Saint-Laurent du Maroni). [Consulter l'offre et candidater.](#)

■ L'Epnak recrute, pour la SAE Nouvel Horizon, un **chef de service** (CDI, temps plein). [Consulter l'offre et candidater.](#)

■ Rainbow recrute un **infirmier de coordination** pour l'HAD de Maripasoula (CDI, temps plein). [Consulter l'offre et candidater.](#)

## Agenda



### Aujourd'hui

► **Présentation** de l'ablation thermique des varices des membres inférieurs par laser andoveineux, par le Dr Geoffroy Desrousseaux, médecin vasculaire angiologue à la clinique Saint-Gabriel, à 19 heures, au Royal Amazonia, à Cayenne.

► **EPU du Corevih** : Présentation des acteurs en santé sexuelle du territoire, par le Dr Aude Lucarelli, en partenariat avec le réseau Kikiwi, de 18h30 à 20 heures, à la base vie du Chog.

► **Permanence itinérante de la CGSS** à la mairie d'Awala-Yalimapo.

### Demain

► **Permanence itinérante de la CGSS** au siège de la CCDS à Iracoubo.

### Jeudi 25 janvier

► **Séminaire Pasteur** : « Génotypes de dengue circulant », par Alisé Lagrave, à 15 heures sous le carbet de l'Institut Pasteur de Guyane, à Cayenne.

### Samedi

► **Fo Zot Savé**. Virginie Cébrian, coordinatrice du programme d'élimination du paludisme à l'ARS, et le Dr Francky Mubenga, responsable du pôle veille et sécurité sanitaire à l'ARS, répondront aux questions de Fabien Sublet sur la hausse des cas de paludisme, à 9 heures, sur Guyane la 1ère.

### Mardi 30 janvier

► **Présentation sur la télémédecine dans le médico-social** à 11 heures au CGOSH, à Cayenne, ou [via Teams](#).

► **Permanence itinérante de la CGSS** à la mairie d'Apatou.

### Mercredi 31 janvier



► **Soirée de sensibilisation** au dépistage du cancer du col de l'utérus, organisé par la CPTS centre littoral et le Centre régional de coordination du dépistage des cancers (CRCDC), à 19h30 à la Domus Medica, à Cayenne. [Inscription obligatoire avant le 30 janvier](#)

#### Mardi 6 février

► **Mardis du Corevih**, de 13h30 à 15 heures, sur les IST, via Teams. (ID de la réunion : 357 123 316 876. Code secret : MoEGGW).

#### Jeudi 8 février

► **Présentation** des acteurs en santé sexuelle du territoire, par le Dr Aude Lucarelli, coordinatrice du Corevih Guyane, organisée par la CPTS, le Corevih Guyane et le réseau Kikiwi, à la Domus Medica, à Cayenne, à 19h30. Inscriptions. <https://bit.ly/48xJG0v>

► **Séminaire Pasteur**. Dynamique spatio-temporelle des communautés de méiofaunes en mangroves, estuaires et sites côtiers de Guyane, par Médie Collet, à 15 heures sous le carbet de l'Institut Pasteur, à Cayenne.

#### Mardi 27 février

► **Webinaire** sur le parcours après-cancer de Rainbow, avec Onco Guyane et la CPTS Centre Littoral, à 20 heures. [S'inscrire](#).

#### Mercredi 20 et jeudi 21 mars

► **Condom**, congrès des DOM en santé sexuelle, à Cayenne. Renseignements : [corevih@ch-cayenne.fr](mailto:corevih@ch-cayenne.fr).

#### Mardi 26 mars

► **Soirée de sensibilisation** à l'activité physique adaptée en cancérologie, organisé par Onco Guyane et la CPTS centre littoral, à 19h30 à la Domus Medica, à Cayenne. [S'inscrire](#).

**Faites connaître vos événements dans l'agenda de la Lettre pro en écrivant à [pierre-yves.carlier@ars.sante.fr](mailto:pierre-yves.carlier@ars.sante.fr)**

**Le message du jour**





## LE MOUSTIQUE RESPONSABLE DE LA DENGUE PEUT VIVRE 4 À 6 SEMAINES

Autrement dit, c'est le moment de faire le tour de la maison pour vider tous les endroits où l'eau stagne et éviter de se faire piquer !



*Consultez tous les numéros de La lettre Pro*

### Agence régionale de santé Guyane

Directeur de la publication : Dimitri GRYGOWSKI

Conception et rédaction : ARS Guyane Communication

Standard : 05 94 25 49 89



[www.guyane.ars.sante.fr](http://www.guyane.ars.sante.fr)

[Cliquez sur ce lien pour vous désabonner](#)