



S'inscrire à la newsletter

ZOOM

Les hôpitaux de proximité officiellement labellisés



La fin de semaine dernière a été marquée par deux événements majeurs dans la perspective du futur CHRU de Guyane. Les trois CDPS de Maripasoula, Grand-Santi et Saint-Georges ont reçu le label d'hôpital de proximité. Dans le même temps, une cinquantaine de directeurs, professeurs, médecins et cadres des hôpitaux publics se sont réunis en séminaire pour discuter du projet médical du CHRU. Le document est attendu pour la fin du premier semestre.

C'est fait ! Les centres délocalisés de prévention et de soins (CDPS) de Maripasoula, Grand-Santi et Saint-Georges sont désormais des hôpitaux de proximité. Clara de Bort a signé, vendredi, l'arrêté officialisant leur labellisation. La directrice générale de l'ARS l'a transmis à la Direction Générale de l'Offre de Soins (DGOS) qui va pouvoir accorder les financements correspondants. Leur ouverture en tant que tels et envisagée pour le milieu d'année par Amandine Papin, directrice générale adjointe du Centre Hospitalier de Cayenne et directrice déléguée aux CDPS, en fonction notamment des financements qui l'accompagneront. « Cette labellisation indique que, juridiquement, nous avons effectué le processus, explique-t-elle. Le financement de l'investissement est consolidé : 4 millions cette année et 5,7 millions au total. Pour le fonctionnement, nous attendons les validations du ministère. »

Cette labellisation est l'aboutissement de deux ans de travail depuis l'annonce de la création du CHU de Guyane. Elle est surtout le prélude à un renforcement de l'offre de soins dans ces trois

communes de 10 000, 9 000 et 4 000 habitants, sans compter la population frontalière qui fréquente les trois établissements. A eux trois, ils réalisaient 80 % des 180 000 consultations et des 3 100 mises en observations des 17 CDPS du territoire chaque année. C'est-à-dire qu'à eux trois, ils ont quatre fois plus d'activité que les 14 CDPS restants.

Dès leur ouverture, d'ici quelques semaines, ces hôpitaux pourront hospitaliser H24 des patients, qui jusqu'à présent sont transférés sur le littoral. Ils seront aussi dotés d'équipements de radiologie et de biologie qui permettront des diagnostics au plus près des lieux de vie des patients. « Les hôpitaux de proximité sont des établissements de santé publics ou privés qui contribuent (...) à l'offre de soins de premier recours dans les territoires qu'ils desservent, détaille [l'article L6111-3-1 du code de la santé publique](#). Ils permettent aux patients qui s'adressent à eux d'accéder à des consultations spécialisées, dans le cadre des coopérations qu'ils développent, et assurent, en cas de nécessité, l'orientation des patients vers des structures dispensant des soins de second recours. Les hôpitaux de proximité exercent une activité de médecine. Ils n'exercent pas d'activité de chirurgie ou d'obstétrique. »

Les chantiers des prochaines semaines

Depuis le mois dernier, les actuels locaux des trois CDPS sont en cours d'adaptation et de mise aux normes d'hospitalisation, indique Amandine Papin, qui salue « la mobilisation très importante de toutes les équipes : les trois centres et la direction des CDPS, les équipes techniques et informatiques du CHC, le biomédical, la direction des achats. Ce sont de grosses opérations dans des conditions difficiles, ne serait-ce que l'acheminement. » Les modulaires pour les activités périphériques seront acheminés et câblés en mai. C'est là que se trouveront les bureaux, les fonctions support et l'imagerie. Pour chacun des trois sites, cela représente près de 200 m2 supplémentaires.

C'est également au mois de mai que sera attribué le marché de restauration hospitalière pour chacun des sites. Le mois de juin verra l'installation des équipements mobiliers, biomédicaux et informatiques, ainsi que des antennes de pharmacie et du dispositif d'imagerie. Le fauteuil dentaire de Maripasoula sera opérationnel ; ceux de Saint-Georges et Grand-Santi le sont déjà. Enfin, l'hôpital de Cayenne espère avoir finalisé l'adaptation du parc de logements pour accompagner l'augmentation des effectifs.

S'agissant des recrutements, 97 équivalents temps plein sont à recruter cette année, précise Amandine Papin. « Une cinquantaine le sont déjà, essentiellement des médecins, sages-femmes, médiateurs et dentistes. Il nous reste 47 ETP environ à recruter, notamment aides-soignants, secrétaires médicaux, assistants dentaires, médecins spécialistes et préparateurs en pharmacie. »

Pas de maternité à court terme

La question a une nouvelle fois été posée, vendredi, lors du séminaire consacré au projet médical du futur CHRU. La réponse reste la même : il n'y aura pas de maternité adossée aux hôpitaux de proximité, à court terme. Aujourd'hui, une maternité est envisageable à condition de réaliser au moins 300 accouchements par an. En prenant les accouchements relevant d'une prise en charge de niveau 1, il y aurait eu, en 2019, 162 accouchements à Saint-Georges, 186 à Grand-Santi et 188 à Maripasoula. En outre, de nombreuses femmes de ces communes présentent des facteurs de risque et sont, dans tous les cas, orientées vers un plateau de recours, donc sur le littoral. La croissance démographique dans les deux communes du Maroni et le travail sur la réduction des facteurs de risque pourraient permettre d'envisager la création de maternité à l'horizon de dix ou quinze ans..

Dernière ligne droite pour le projet médical du CHRU



Deux mois et demi. C'est à peu près le temps qu'il reste pour finaliser le projet médical du futur CHRU de Guyane. Le document est attendu pour la fin du premier semestre. Il décrira

l'organisation de soins pour l'ensemble des activités proposées par les établissements publics de santé du territoire.

Le séminaire organisé jeudi soir et vendredi autour du projet médical était une étape majeure. Il a été consacré à six macro-filières :

- Chirurgie-Anesthésie
- Urgences-Soins critiques
- Femme-Mère-Enfant
- Médecine d'organe
- Médecine
- Cancérologie

Pour chaque filière, trois modèles sont envisageables :

- Une équipe unique centrée sur un établissement mais très mobile (exemple : la neurologie) ;
- Des équipes réparties sur les trois sites et sous la gouvernance d'un coordonnateur nommé par le groupement hospitalier de territoire (exemple : les soins critiques) ;
- Des équipes autonomes réparties sur les trois sites mais qui partagent leurs pratiques (exemple : les urgences).

L'option, pour certaines filières, de s'organiser en deux pôles – centre littoral avec les hôpitaux Cayenne et Kourou, et ouest avec l'hôpital de Saint-Laurent du Maroni – a aussi été discutée. Les choix qui seront effectués auront un impact sur d'autres aspects du projet de CHRU, par exemple sur le schéma aérien, en cours d'élaboration à l'Agence régionale de santé, ou encore l'équipement numérique des différents sites. C'est le projet médical, et les options qu'il prendra, qui tirera les autres projets.

A l'issue du séminaire, plusieurs points ont émergé :

- L'intérêt de discuter par grande filière. Il y a, par exemple, un intérêt à ce que toutes les chirurgies s'organisent dans une logique similaire ;
- La nécessité, une fois que chaque filière aura avancé dans sa future organisation, de décrire les conditions de la réussite : les équipements et les recrutements nécessaires, la répartition des spécialités entre chaque site ;
- S'agissant des activités de médecine, un consensus semble émerger sur une organisation en équipe territoriale par spécialité, avec un coordonnateur, en structurant une offre de recours qui s'appuie, si besoin, sur un plateau technique. La présence de spécialistes sur chaque site sera organisée en fonction des besoins et des priorités de chacun.

Dans un courrier envoyé en amont du séminaire, Clara de Bort a encouragé les participants à « penser une offre ambitieuse pour le territoire guyanais (...) Ce premier projet médical du CHU de Guyane (est) une occasion inédite de repenser complètement l'offre sur notre territoire. » La directrice générale de l'ARS leur a promis de « prendre le temps d'analyser vos propositions dans les semaines à venir afin d'engager pleinement l'ARS à vos côtés ». Rendez-vous fin juin !

EN BREF

◆ Consultation nationale sur la santé des professionnels de santé



La consultation nationale sur la santé des professionnels de santé a été lancée par la ministre Agnès Firmin Le Bodo le 30 mars, en lien avec les différentes fédérations et organisations représentatives, et se déroule jusqu'à dimanche. Destinée aux professionnels du domaine de la santé, du social, du médico-social, institutionnel ou libéral, elle vise à objectiver, au travers d'un [questionnaire en ligne d'une quarantaine de questions](#), la relation de ces professionnels à leur santé. Elle permettra ainsi de contribuer à l'analyse des besoins et de favoriser l'expression des réponses à apporter, qui feront l'objet d'un chantier national dédié afin de mieux prévenir et de prendre soin de ceux qui

soignent.

Il s'agit d'une méthode inédite de consultation, à laquelle plus de 25 000 professionnels ont déjà participé, qui doit permettre de garantir une participation large de l'ensemble des professionnels concernés et de soutenir leur engagement en les amenant à co-construire des mesures pragmatiques et utiles pour préserver et améliorer la santé des professionnels de santé, notamment à travers l'élaboration d'une feuille de route partagée et pluriannuelle pour la période de 2023 à 2027. Vous êtes donc invités à y répondre en cliquant sur le lien suivant.

◆ A Saint-Laurent, l'Ebène recrute lors d'un Café-Pro



La plateforme ABC de l'Ouest guyanais de L'Ebène a organisé son premier Café-Pro, le 5 avril, en partenariat avec la Mission locale de Saint-Laurent du Maroni, Pôle emploi, les stagiaires CIP d'Oka Formation et Eureka conseil & formation. Plus d'une quarantaine de personnes ont répondu à l'appel, pour découvrir les métiers proposés par l'association : auxiliaires de vie sociale (AVS) ou accompagnant éducatif et social (AES), maîtresse de maison ou encore aide-soignant. Elles ont pu intégrer le processus d'échanges avec les professionnels en vue d'un recrutement. Grâce à cette action, L'Ebène a pu recruter cinq AES, une AS et une maîtresse de maison. Leur intégration est envisagée dès la première semaine de mai.

E-Santé

■ Des animations autour de Mon espace santé

Le pôle e-santé de l'ARS poursuit ses animations autour de Mon espace santé, en partenariat avec La Poste. Mardi et vendredi, les clients de la poste de Cabassou, à Cayenne, ont été sensibilisés au service public numérique et gratuit pour gérer ses données de santé. Ils ont pu activer leur compte, avec l'aide des conseillers numériques de La Poste et de Frantz Parcily, référent numérique pour la Guyane et la Corse. Les actions de sensibilisation de l'ARS se poursuivent lundi prochain, avec le Club senior de la Mutuelle générale de l'Education nationale (MGEN).



Offres d'emploi

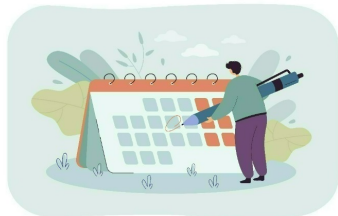


L'ARS Guyane recrute

- Un assistant de direction Secrétariat Général et Direction Générale, poste vacant de catégorie B rattaché au secrétariat général direction des services de soutien.
- Un assistant de direction DOS, poste vacant de catégorie B/C rattaché à la direction de l'offre de soins.
- Un chargé de mission tarification contractualisation, poste vacant de catégorie A rattaché à la direction de l'autonomie.

Les personnes intéressées peuvent transmettre les éléments de candidature (CV et lettre de motivation) à ars-guyane-ressources-humaines@ars.sante.fr au plus tard le 21 avril pour les postes d'assistant de direction et le 2 juin pour le poste de chargé de mission.

Agenda



Mardi 18 avril

► **Table ronde du dispositif MAIA – Réseau gérontologie** sur les personnes âgées dans le territoire des Savanes, volet médico-social, de 9 heures à 12 heures au pôle culturel de Kourou. [S'inscrire.](#)

Mercredi 19 avril

► **Table ronde du dispositif MAIA – Réseau gérontologie** sur les personnes âgées dans le territoire des Savanes, volet social et accès aux droits, de 9 heures à 12 heures au pôle culturel de Kourou. [S'inscrire.](#)

Jeudi 20 avril

► **Table ronde du dispositif MAIA – Réseau gérontologie** sur les personnes âgées dans le territoire des Savanes, volet sanitaire, de 19 heures à 20h30 au pôle culturel. [S'inscrire.](#)

► **Conférence sur l'oncosexualité**, organisée par OncoGuyane, de 8 heures à 18 heures, au Royal Amazonia, à Cayenne. Inscriptions : 05 94 27 16 04 ou onco973@orange.fr

Vendredi 21 avril

► **Vendredi du Corevih** sur le VIH, de 13h30 à 15 heures, en visioconférence via Teams. ID : 364 290 675 678. Code secret : H2PqfJ.

Samedi

► **Formation** « Développer les compétences sociales et émotionnelles chez l'enfant autiste », organisée par le GEM autisme, de 10 heures à 16h30, sur inscription. <https://www.atipa.fr/events-1/co-regulation-et-bases-rdi-des-cles-pour-la-relation-avec-lenfant-autiste>

► **« Fo Zot Savé »** : le Dr Gilbert Zackine, chirurgien plasticien, répondra aux questions de Fabien Sublet sur les injections d'acide hyaluronique, à 9 heures sur Guyane la 1ère.

Lundi

► **Retrouvez Yana Santé**, l'émission de santé présentée par Awatef Argoubi, en partenariat avec la Lettre pro, à 19 heures sur [Facebook](#) et sur la [chaîne Youtube](#) de l'émission.

Mercredi 26 avril

► **Séminaire « Prise en charge des maladies chroniques : regard croisé entre le Bénin et la Guyane française »**, animée par Dorothee Kinde-Gazard, professeure titulaire de parasitologie-mycologie de l'université d'Abomey-Calavi, ancienne ministre de la santé du Bénin. De 9 heures à 12 heures et de 15 heures à 17 heures à l'amphithéâtre A de l'université de Guyane, campus de Troubiran, à Cayenne.

► **Conférence** sur la retraite des infirmiers libéraux en Guyane, organisée par la FNI, à 19 heures au Bees Work, à Cayenne.

Faites connaître vos évènements dans l'agenda de la Lettre pro en écrivant à pierre-yves.carlier@ars.sante.fr

Le message du jour



[Consultez tous les numéros de Covid-19 - La lettre Pro](#)

Agence régionale de santé Guyane

Directeur de la publication : Clara de Bort

Conception et rédaction : ARS Guyane Communication

Standard : 05 94 25 49 89



www.guyane.ars.sante.fr

[Cliquez sur ce lien pour vous désabonner](#)