



S'inscrire à la newsletter

ZOOM



## La Guyane a désormais son espace de réflexion éthique régional



*Dr François Coisne et Blandine Solignat*

La structure, présidée par le Dr François Coisne, assure des missions de formation, de documentation et d'information, de rencontres et d'échanges sur les questions d'éthique médicale et de bioéthique. Elle participera à l'organisation de débats publics et jouera également un rôle « d'observatoire régional » des pratiques en matière d'éthique. Les Dr Timothée Bonifay (CHC) et Véronique Lambert (Chog) sont ses deux codirecteurs. Blandine Solignat est sa coordinatrice. Un appel à candidatures pour son conseil d'orientation est lancé aux professionnels du secteur de la santé et du médico-social, aux usagers, aux personnes intéressées par les questions d'éthique en santé

---

Un professionnel de santé ou toute autre personne qui vit une difficulté pouvant relever du domaine de l'éthique en santé a désormais une structure vers laquelle se tourner. Le 12 octobre s'est tenue la première assemblée générale de l'espace de réflexion éthique régional (Erer). Avant même sa création officielle, il avait reçu de première saisine : Les difficultés que rencontrent les équipes des CDPS pour les annonces diagnostiques ; des difficultés que rencontrent des soignants dans la prise en charge de patients présentant des troubles psychiatriques. C'est dire si le besoin d'une telle structure se faisait sentir chez les soignants.

La Guyane était la dernière région à ne pas en être pourvue, les Erer étant habituellement adossés à un CHU. En 2020, un comité régional d'éthique Covid-19 avait vu le jour au début de la crise sanitaire liée à la pandémie. « Au cours d'une cellule de crise sur le Covid et sur la périnatalité, nous avons voulu saisir l'Erer, se souvient le Dr François Coisne, chef de pôle médecine interne, infectieuse et tropicale, et médecin de l'unité mobile de soins palliatifs au CHC. Mais il n'existait pas. C'est comme cela que nous avons créé ce comité local. »

Ces huit derniers mois, des travaux préparatoires ont été menés par Blandine Solignat, cadre de santé au Centre Hospitalier de Cayenne, Aurore Nemer, directrice adjointe en charge de la recherche, de la qualité, de la gestion des risques et des usagers, et par le Dr Coisne. Il a été désigné président, lors de la première assemblée générale, le 12 octobre. Les Dr Timothée Bonifay (centre d'investigation clinique et unité de consultations et soins ambulatoires) et Véronique Lambert (Chog) sont ses premiers directeurs.

« Les saisines viennent souvent de difficultés que rencontrent les professionnels de santé, constate le Dr François Coisne. Toute personne qui a une question dans sa pratique peut nous saisir. On va évaluer si la question a un impact pour le patient. On soumettra la question au bureau qui vérifiera si elle relève de l'éthique. Nous apporterons toujours une réponse argumentée. Si la réponse est défavorable, c'est que la question ne relève pas du patient ou pas de l'éthique. Quand c'est favorable, nous essaierons de proposer un accompagnement : une méthodologie, une réflexion ou la proposition de participer à un groupe de travail. Mais la réponse est souvent apportée par la personne ou le groupe de personnes qui pose la question. On pourra alors la diffuser de façon plus large. »

Car outre sa mission d'observatoire régional des pratiques inhérentes aux sciences de la vie et de la santé, l'Erer a cinq autres missions :

- Proposer de la formation
- Être un lieu de documentation. Un club de lecture sera organisé pour partager des articles sur les questions d'éthique.
- Proposer des rencontres et des échanges interdisciplinaires et interprofessionnels. C'est ainsi qu'une conférence sur la fin de vie s'est tenue en mars à l'Université de Guyane. Un projet avec des lycéens sur la fin de vie est prévu. Le 10 novembre, l'Erer sensibilisera les visiteurs de la Fête de la science.
- Organiser des débats publics
- Partager les connaissances

Les sujets abordés sont nombreux. « Un des derniers **avis du Comité consultatif national d'éthique (CCNE)** traite des violences gynécologiques. Des travaux sont en cours sur l'éthique dans le numérique et l'intelligence artificielle. Au quotidien, il y a la question des limitations ou arrêts de traitements actifs. Certains sujets sont également plus importants pour le territoire : en Guyane, nous n'avons pas de procréation médicalement assistée (PMA) mais la santé des migrants, en revanche, est un sujet. La question du rapatriement des corps des habitants des communes de l'intérieur décédées dans les hôpitaux du littoral peut également poser problème », liste le Dr Coisne. Blandine Solignat relève aussi que « certains Erer travaillent aussi sur la maltraitance, la notion de contention en Ehpad ou en psychiatrie, le renoncement aux soins... On sent déjà une sensibilité de certains professionnels qui viennent nous voir. Si nous sommes rattachés techniquement au Centre Hospitalier de Cayenne, notre mission est territoriale. »

**Pour contacter l'Erer et de plus amples renseignements :** [erer.guyane@ch-cayenne.fr](mailto:erer.guyane@ch-cayenne.fr) ou [blandine.solignat@ch-cayenne.fr](mailto:blandine.solignat@ch-cayenne.fr).

## Appel à candidatures jusqu'au 17 novembre



**Dr Timothée Bonifay et Dr Véronique Lambert**

L'espace de réflexion éthique régional (Erer) est constitué d'un bureau et d'un conseil d'orientation. Le bureau est constitué d'un président, le Dr François Coisne (CHC), à l'origine de la structuration de cet espace de réflexion et garant de la bonne fonctionnalité de la structure, et de deux codirecteurs :

- Le Dr Timothée Bonifay, médecin responsable de l'unité de consultation et de soins ambulatoires (Ucsa) au centre pénitentiaire et chercheur au centre d'investigation clinique (CIC 1424 Inserm) du Centre Hospitalier de Cayenne,
- Et le Dr Véronique Lambert, médecin au Centre Hospitalier de l'Ouest Guyanais, cheffe de pôle femme-mère-enfant et diagnostic anténatal.

Cette équipe est appuyée par une coordinatrice, Blandine Solignat, cadre de santé favorisant les aspects organisationnels ainsi que de mise en réseau des besoins liés à la structure.

Les trois hôpitaux publics et l'Université de Guyane en sont membres fondateurs. Le Grand Conseil coutumier, les établissements et services médico-sociaux, les unions régionales des professions de santé (URPS) sont membres associés. Toute personne intéressée par le sujet peut également demander à être membre.

L'Erer est également doté d'un conseil d'orientation. Il a pour rôle de définir les principales orientations de travail de l'Erer ainsi que le calendrier de mise en œuvre. Un appel à candidatures est lancé jusqu'au 17 novembre à 17 heures. Les profils recherchés sont :

Pour le collègue médico-soignant :

- 3 médecins et/ou pharmaciens : un pour chaque hôpital public
- 3 auxiliaires médicaux et/ou infirmiers : un pour chaque hôpital public
- 1 psychologue
- 1 professionnel de santé impliqué dans la recherche sur la personne humaine
- 2 représentants des établissements de santé hors centres hospitaliers ; un représentant des centres délocalisés de prévention et de soins est vivement souhaité
- 2 représentants des établissements médico-sociaux ; un représentant des établissements d'hébergement pour personnes âgées dépendantes (Ehpad) est vivement souhaité

Pour le second collègue :

- 1 personne qualifiée issue et/ou enseignant l'économie de la santé
- 2 personnes qualifiées issues et/ou enseignant les sciences humaines et sociales

- 1 personne qualifiée et/ou enseignant les sciences de la vie et de la santé
- 1 personne qualifiée et/ou enseignant les métiers de l'information et de la communication
- 1 personne représentant des associations actives au niveau régional

Dans ce collège, deux autres postes sont déjà pourvus par Jean-Philippe Vauthier, professeur de droit, et Yves Bhagooa, président de la conférence régionale de la santé et de l'autonomie (CRSA), en tant que personnes qualifiées. « Ce sont des membres actifs dans la structuration des sujets de l'Erer. Nous avons l'habitude de travailler avec eux depuis mars et les débats sur la fin de vie », souligne Blandine Solignat. Le directeur général de l'ARS en est également membre de droit.

**Pour candidater ou demander de plus amples renseignements :** [erer.guyane@ch-cayenne.fr](mailto:erer.guyane@ch-cayenne.fr) ou [blandine.solignat@ch-cayenne.fr](mailto:blandine.solignat@ch-cayenne.fr).

## EN BREF

### ◆ Tuberculose : plus de 500 personnes dépistées en trois jours



L'opération de dépistage de la tuberculose chez des demandeurs d'asile installés sur la place des Amandiers (**[lire la Lettre pro de vendredi](#)**), à Cayenne, a permis de toucher davantage de personnes que prévu. Vendredi soir, après trois jours, 514 personnes avaient bénéficié d'une radio pulmonaire. Six personnes ont bénéficié d'un scanner pulmonaire. Pour cinq, il s'est révélé négatif. Des examens supplémentaires sont prévus pour une personne.

### ◆ Congrès de diabétologie : demandez le programme !



Le sixième congrès de diabétologie et pathologies endocriniennes et métaboliques en Guyane se déroulera les 24 et 25 novembre, sur le campus de Troubiran, à Cayenne. Les organisateurs ont publié le programme la semaine dernière.

Comme chaque année, ils proposent un programme médical et un programme paramédical, ainsi qu'une conférence grand public, la veille du congrès. Elle se tiendra à l'amphithéâtre A de l'Université de Guyane, de 17 heures à 20 heures.

Le vendredi, le programme médical s'articulera autour des traitements et complications du diabète (8h30-10h50), de la fertilité, de la contraception et de la femme (11h15-12h40), des pathologies métaboliques et risque cardiovasculaire (14h-15h40) et de l'endocrinologie (16h10-18h). Le lendemain, le programme médical se poursuivra avec des sessions diabète pratique

(8h30-10h) et diabète et nutrition (10h30-12h).

Le programme paramédical proposera des sessions sur l'activité physique au quotidien, le traitement par pompe à insuline, le diabète chez l'enfant, la surveillance continue du glucose, le diabète gestationnel, l'alimentation en situation précaire, le rôle infirmier auprès du patient diabétique en ville, les pathologies pathologiques liées au diabète, la gestion de l'insulinothérapie en ville, le suivi du diabète, une session diabète et œil ainsi que la présentation de mémoires d'étudiants du DU de diabétologie.

**Les inscriptions se font en ligne.** <https://www.helloasso.com/associations/diabete-guyane-obsite/evenements/inscription-6eme-congres-diabetologie>



## ◆ 15 ans et de nouveaux locaux pour l'antenne de Kourou de l'ADPep



### *Inauguration de l'Antenne les Alizés de l'ADPEP : Et si on en parlait ?*

Pour ses 15 ans, l'antenne de Kourou de l'Association départementale des pupilles de l'enseignement public (ADPep) inaugurer ses nouveaux locaux situés au 3, rue Ferjus-Antoinette, ZA Cabalou, à Kourou. L'Antenne de Kourou a débuté son activité en 2008. Aujourd'hui, elle regroupe :

- Un centre d'action médico-sociale précoce (Camsp) ;
- Un centre médico-psycho-pédagogique (CMPP) ;
- Un service d'éducation spéciale et de soin à domicile pour déficience intellectuelle et motrice (SDI et SDM) ;
- Un pôle de compétence et de prestations externalisées (PCPE de Kourou) ;
- Le dispositif unité médicale de diagnostic simple de l'autisme (UMDSA).

Pour célébrer cet anniversaire, les établissements et services de l'antenne proposeront plusieurs événements durant la semaine du 27 novembre au 1er décembre.

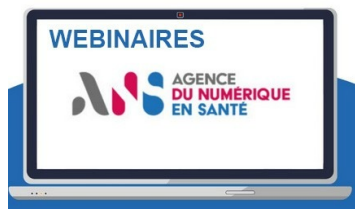
L'antenne les Alizés de l'ADPep est un lieu de diagnostic, de prévention et de soin pour les enfants de 0 à 20 ans. Les motifs de consultation sont variés, allant des difficultés d'alimentation ou de sommeil du tout-petit jusqu'aux difficultés d'apprentissage scolaire de l'enfant et de l'adolescent, aux difficultés de développement d'origine sensorielle, motrice ou relationnelle, aux troubles psychologiques, et handicaps intellectuels et moteurs.

Les nouveaux locaux de l'antenne lui permettent de compléter et renforcer ses actions pour garantir un accueil au plus près de la population avec une équipe pluridisciplinaire. Pour répondre aux demandes des familles et besoins des usagers par une évaluation diagnostique, des aides thérapeutiques individuelles et/ou de groupe en y associant les parents, un accompagnement familial, une aide à l'adaptation scolaire...

Plus de 60 enfants et leurs familles sont accompagnés dans ces établissements et services chaque année. Les listes d'attente sont importantes.

## E-Santé

### ■ Les prochains webinaires de l'ANS



L'Agence du numérique en santé propose de nombreux webinaires sur la e-santé à destination des professionnels. Voici les prochains :

- Emettre et recevoir des comptes-rendus de biologie en LOINC, le 9 novembre, de 9 heures à 11 heures (heures de Guyane) ;
- Actualités du CERT santé, à destination des RSSI, DSI et responsables informatiques en charge de la sécurité, le 14 novembre de 9 heures à 10 heures (heures de Guyane) ;
- Dites-nous tout sur Mon espace santé, le 16 novembre de 8 heures à 9 heures (heures de Guyane).

Les inscriptions aux webinaires se font en ligne, sur le [site internet de l'ANS](#).



### ■ Premiers secours en santé mentale : plus de 75 000 personnes formées cette année



**Premiers Secours  
en Santé Mentale  
France**

APPRENDRE À AIDER

Cette année, déjà plus de 75 000 secouristes en santé mentale ont été formés en France. L'objectif de 60 000 a été dépassé avec six mois d'avance. La Guyane y a contribué puisque plusieurs formations sont organisées sur le territoire : par le centre intercommunal de santé mentale (CISM) de la CACL ([lire la Lettre pro du 25 juillet](#)) et par des organismes de formation : [Entre ciel et terre, qui en propose une fin janvier à Rémire-](#)

[Montjoly](#), et par les formateurs Cédric et Carol Charrat.

Mercredi dernier, Aurélien Rousseau, ministre de la Santé et de la Prévention, a conclu les rencontres de l'association Premiers secours en santé mentale (PSSM) France, qui étaient accueillies au ministère, en présence des membres fondateurs : l'Union nationale de familles et amis de personnes malades et/ou handicapées psychiques (Unafam), l'organisme de formation professionnelle spécialiste de la santé mentale (INFIPP) et la Fédération « Santé mentale France ».

Le secourisme en santé mentale est une démarche de formation de citoyens secouristes volontaires afin de mieux repérer les troubles en santé mentale, adopter un comportement adapté, informer sur les ressources disponibles, encourager à aller vers les professionnels adéquats et, en cas de crise, agir pour relayer vers le service le plus adapté. La formation s'adresse à tous.

Aurélien Rousseau a tenu lors de ces rencontres à saluer « l'engagement civique des secouristes, qui accomplissent une mission d'intérêt général ». Il a également rappelé que la santé mentale était une priorité du gouvernement. Le ministère de la Santé et de la Prévention a fait le choix de déployer largement cette formation qui apporte une réponse à l'augmentation des troubles psychiques au sein de la société. Cette mobilisation s'articule également avec la Stratégie nationale de prévention du suicide, mise en place au plus près des personnes à risque et de leurs proches.

## Offres d'emploi



■ Guyane santé recrute un **cadre de santé infirmier** (CDI, temps plein). [Consulter l'offre et candidater.](#)

■ Entr'aides recrute un **animateur en santé sexuelle** (CDD 12 mois, temps plein). [Consulter l'offre et candidater.](#)

■ Le GCS Guyasis recrute un **chargé d'appui** (CDD 12 mois, temps plein).

[Consulter l'offre et candidater.](#)

## Agenda

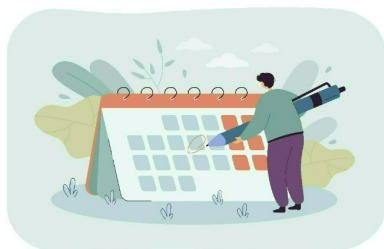


### Samedi 4 novembre

► **Portes ouvertes**, brunch et brocante au groupe d'entraide mutuelle (GEM) Atypik Guyane, à 11 heures, à Cayenne. [S'inscrire.](#)

► **Chimin nou granmoun**, salon de la personne âgée de Guyane, de 9 heures à 19 heures, sur la place des Fêtes d'Apatou.

### Mardi 7 novembre



**Journée régionale de la Fédération Addiction sur le thème de la cocaïne**, de 9 heures à 16h30, à l'hôtel de la Collectivité territoriale, à Cayenne. Inscription : <https://bit.ly/46v1AzO>

### **Mercredi 8 novembre**

**Congrès de la Société antillo-guyanaise de pédiatrie**, à partir de 8h30, au Royal Amazonia, à Cayenne.

### **Jeudi 9 novembre**

► **Soirée de sensibilisation et d'échanges** « La place du caregiver (prendre soin) dans un contexte de grande vulnérabilité », animée par le Dr Anne Raynaud, psychiatre et directrice de l'Institut de parentalité, à la mairie de Saint-Laurent du Maroni, de 18 heures à 20h30. Inscription gratuite mais obligatoire : <https://forms.gle/cpu9tbuPgjwi4Gra9> Renseignements : [reseaperinatguyane@gmail.com](mailto:reseaperinatguyane@gmail.com).

► **Congrès de la Société antillo-guyanaise de pédiatrie**, à partir de 8h30, au Royal Amazonia, à Cayenne. Renseignements et inscriptions : [narcisse.elenga@ch-cayenne.fr](mailto:narcisse.elenga@ch-cayenne.fr) ou [sagped@gmail.com](mailto:sagped@gmail.com).

► **Séminaire Pasteur** : par Valérie Lalande (IPG), à 15 heures, sous le carbet de l'Institut Pasteur, à Cayenne.

### **Vendredi 10 novembre**

► **Congrès de la Société antillo-guyanaise de pédiatrie**, à partir de 8h30, au Royal Amazonia, à Cayenne. Renseignements et inscriptions : [narcisse.elenga@ch-cayenne.fr](mailto:narcisse.elenga@ch-cayenne.fr) ou [sagped@gmail.com](mailto:sagped@gmail.com).

### **Du mercredi 15 au vendredi 17 novembre**

► **Assises amazoniennes de gynécologie, obstétrique, pédiatrie et anesthésie**, au Royal Amazonia, à Cayenne. [Le programme.](#)  
[Inscriptions.](#)

### **Jeudi 16 et vendredi 17 novembre**

► **Séminaire Unicancer sur la cancérologie en Outre-mer**, sur le thème : « Complexités des parcours de soins oncologiques en Outre-mer : quelles solutions ? », jeudi 16 de 9h15 à 19 heures et vendredi 17 de 9h15 à 13 heures (heures de Paris), au ministère des Outre-mer. Possibilité de suivre à distance (modalités de connexion à venir). [Retrouver le programme.](#)

### **Jeudi 23 novembre**

► **Séminaire Pasteur** : par Emmanuelle Clervil (IPG), à 15 heures, sous le carbet de l'Institut Pasteur, à Cayenne.

### **Vendredi 24 et samedi 25 novembre**

► **Sixième congrès de diabétologie et pathologies endocriniennes et métaboliques** à l'amphithéâtre A de l'université, à Cayenne. Inscriptions : [dpoassociation@gmail.com](mailto:dpoassociation@gmail.com), 0594 39 52 76 ou [nadia.sabbah@ch-cayenne.fr](mailto:nadia.sabbah@ch-cayenne.fr).

**Faites connaître vos événements dans l'agenda de la Lettre pro en écrivant à [pierre-yves.carlier@ars.sante.fr](mailto:pierre-yves.carlier@ars.sante.fr)**

**Le message du jour**





QUITTERIEZ-VOUS VOTRE MAISON  
SANS FERMER LA PORTE À CLÉ ?



Nos comptes d'utilisateur donnent accès  
à des données sensibles.  
Verrouillons nos sessions !



A quoi bon assurer une protection technique forte,  
si nous laissons l'accès libre à notre poste de travail,  
exposé aux risques de vol ou de détérioration des données.  
Changeons nos habitudes !

[www.gcsguyasis.fr](http://www.gcsguyasis.fr)



Conception : humanketing.fr / Reflexgraph - Credits photos : GCS e-santé Pays de la Loire

*Consultez tous les numéros de La lettre Pro*

### Agence régionale de santé Guyane

Directeur de la publication : Dimitri GRYGOWSKI

Conception et rédaction : ARS Guyane Communication

Standard : 05 94 25 49 89



[www.guyane.ars.sante.fr](http://www.guyane.ars.sante.fr)

[Cliquez sur ce lien pour vous désabonner](#)